

**T.C.**  
**İLKADIM KAYMAKAMLIĞI**  
**GAZİPAŞA İLKOKULU**  
**MÜDÜRLÜĞÜ**



**2024-2028**  
**STRATEJİK PLANI**



“Çalışmadan, yorulmadan, üretmeden, rahat yaşamak isteyen toplumlar, önce haysiyetlerini, sonra hürriyetlerini ve daha sonrada istiklal ve istikballerini kaybederler”.

*K. Atatürk*

## GAZİPAŞA İLKOKULU KURUM BİLGİLERİ

<b>İli:</b> SAMSUN		<b>İlçesi:</b> İLKADIM	
<b>Adres:</b>	SELAHİYE MAH. KİBAR REİS SK.	<b>Coğrafi Konum (link)</b>	<a href="https://maps.app.goo.gl/j6AosavFgmX_pBJqm8">https://maps.app.goo.gl/j6AosavFgmX_pBJqm8</a>
<b>Telefon Numarası:</b>	03624461751	<b>Faks Numarası:</b>	(362) 447 3737
<b>e- Posta Adresi:</b>	<a href="mailto:738368@meb.k12.tr">738368@meb.k12.tr</a>	<b>Web sayfası adresi:</b>	<a href="https://gazipasa55.meb.k12.tr">https://gazipasa55.meb.k12.tr</a>
<b>KurumKodu:</b>	738368	<b>Öğretim Şekli:</b>	(Tam Gün)

GaziPaşa İlkokulu Dış Görünüş Resmi



# SUNUŞ



Değerli Paydaşlarımız;

Eğitim, Türkiye'nin geleceğini şekillendiren en önemli unsurlardan biri olarak görülmekte ve bu farkındalıkla, ülkemizin her köşesinde üretken, eleştirel düşünebilen, iletişim becerileri güçlü ve iş birliğine açık nesillerin yetişmesi için yoğun bir çaba sarf ediyoruz. Gazipaşa İlkokulu olarak; var olan değerlerimiz doğrultusunda Atatürk ilkelerine bağlı, dürüst, adil, sevgi dolu, iletişime açık ve çözüm üretebilen bireyler yetiştirmek bizim temel hedefimizdir. Eğitim sistemimizi, insanların iyi bir birey olmaları ve kendilerini keşfetmeleri için gerekli tüm koşulları içeren özgürleşme sürecine dönüştürmek için çalışmalarımızı sürdürüyoruz. Bu inançla, eğitim ve öğretimde bütün bireylerin nitelikli eğitime eriştiği biregretim sistemi oluşturmayı hedeflemekteyiz. Bütün çalışmalarımızı bu hedefe uygun olarak yürütmekte, eğitim politikalarımızı bu doğrultuda şekillendirmekteyiz.

Bu anlayış çerçevesinde; 2024-2028 dönemini kapsayan Gazi Paşa İlkokulu Stratejik Planı hazırlanmış olup stratejik planlama uygulamaları ve stratejik yönetim kültürünün hâkim kılınması için katılımcı bir anlayış ile kurumumuzu ilgilendiren iç ve dış paydaşların da fikri alınarak bu plan oluşturulmuştur.

Stratejik planlama, bir kurumun uzun vadeli başarısı için kritik bir öneme sahiptir ve doğru uygulandığında, sağlam bir yol haritası sunar. Bu kapsamlı sürecin başarısında planlamada görev alan ekibin eksiksiz katılımı ve katkıları çok değerlidir. Fikirler, öneriler ve vizyon bugünkü başarının ve yarının hedeflerinin belirlenmesinde hayati bir rol oynamaktadır.

Bu vesileyle stratejik planın hazırlanması aşamasında emeği geçen Stratejik Plan Hazırlama Ekibi'ne, katkıda bulunan öğretmen, öğrenci ve velilerimize teşekkür ederim.

Özlem KOZAL  
Okul Müdürü

# İÇİNDEKİLER

## 1. GİRİŞ VE STRATEJİK PLANIN HAZIRLIK SÜRECİ

- 1.1. Strateji Geliştirme Kurulu ve Stratejik Plan Ekibi
- 1.2. Planlama Süreci
- 1.3. Okul Stratejik Plan Modeli
- 1.4. GaziPaşa İlkokulu Stratejik Plan Çalışma Takvimi

## 2. DURUM ANALİZİ

- 2.1. Kurumsal Tarihçe
- 2.2. Uygulanmakta Olan Planın Değerlendirilmesi
- 2.3. Mevzuat Analizi
- 2.4. Üst Politika Belgelerinin Analizi
- 2.5. Faaliyet Alanları ile Ürün ve Hizmetlerin Belirlenmesi
- 2.6. Paydaş Analizi
- 2.7. Kurum İçi Analiz
- 2.8. Çevre Analizi (PESTLE)
- 2.9. Güçlü ve Zayıf Yönler ile Fırsatlar ve Tehditler (GZFT) Analizi
- 2.10. Tespit ve İhtiyaçların Belirlenmesi

## 3. GELECEĞE BAKIŞ

- 3.1. Misyon
- 3.2. Vizyon
- 3.3. Temel Değerler

## 4. AMAÇ, HEDEF VE STRATEJİLERİN BELİRLENMESİ

- 4.1. Amaçlar ve Hedeflere İlişkin Mimari
- 4.2. Amaç-Hedef-Performans Göstergesi Kartları

## 5. MALİYETLENDİRME

## 6. İZLEME VE DEĞERLENDİRME

## 7. Ekler

## **Tablolar**

Tablo 1: Tablo 1. Strateji Geliřtirme Kurulu ve Stratejik Plan Ekibi Tablosu

Tablo 2: Stratejik Plan alıřma Takvimi

Tablo 3. GaziPařa İlkokulu Faaliyetlerin Esas Alındığı Kanunlar Tablosu

Tablo 4. GaziPařa İlkokulu Faaliyetlerin Esas Alındığı Yönetmelikler Tablosu

Tablo 5. GaziPařa İlkokulu Faaliyetlerin Esas Alındığı Yönergeler Tablosu

Tablo 6. Faaliyet Alanlar/Ürün ve Hizmetler Tablosu

Tablo-7. GaziPařa İlkokulu Paydař Tablosu

Tablo-8. GaziPařa İlkokulu İç ve Dıř Paydařların Önceliklendirilmesi

Tablo 9. Öğrenci Memnuniyeti Anketine Ait Tablo

Tablo10. alıřan Memnuniyeti Anketine Ait Tablo

Tablo11. Veli Memnuniyeti Anketine Ait Tablo

Tablo 12: alıřanların Görev Dağılımı

Tablo-13: alıřanların Unvanı ve alıřan Sayıları

Tablo-14: Yönetici ve Öğretmenlerin 2023 Yılına Ait Tayin ve Emekli Durumları

Tablo- 15: 2024 Yılı İtibari İle Öğretmenlerin Hizmet Süresine İliřkin Bilgiler

Tablo- 16: 2024 Yılı İtibari İle İdari Personelin Hizmet Süresine İliřkin Bilgiler

Tablo 17: 2024 Yılı İtibari ile Yönetici ve Öğretmenlerin Eğitim ve Kariyer Durumları ile İlgili Bilgiler

Tablo 18. Okul Rehberlik ve Psikolojik Danıřmanlık Hizmetleri (2024 Yılı

Toblo 19. Rehberlik Servisi tarafından 2023-2024 Eğitim Öğretim Yılında öğrenci ve velilerimize yönelik yapılan alıřmalar

Tablo. 20. Teknolojik Araç-Gereç Durumu

Tablo. 21. Fiziki Mekân Durumu

Tablo 22. Kaynak Tablosu

Tablo 23. Harcama Kalemleri

Tablo 24. Gelir-Gider Tablosu

Tablo 25. Sınıf Mevcutları ve Öğrenci Sayıları Tablosu

Tablo 26. Okullařma Oranı Tablosu

Tablo 27. Devamsızlık Durumunu Gösterir Tablo

## **Tablolar devamı...**

Tablo 28. Kaynaştırma ve Bütünleştirme Uygulaması Öğrenci Sayıları (2024)

Tablo 29. Yabancı Uyruklu Öğrenci Sayıları (2024)

Tablo 30. Yıllara Göre Mezun Sayısı

Tablo 31. Okulun Derslik Durumunu Gösteren Tablo

Tablo 32. Karşılaştırmalı Öğretmen/Öğrenci Durumu

Tablo 33. Yetişkinlere Yönelik Açılan Kurslar

Tablo 34. Okul kitap okuma durumunu gösterir Tablo

Tablo 35. Yürütülen Proje Sayıları

Tablo 36. Okulumuzda yürütülen Projeler

Tablo 37. Sosyal Sportif ve Kültürel Başarılar

Tablo 38. Ödüllendirilen Öğrenci Sayısı

Tablo 39. Sosyal, sportif ve kültürel etkinlikler ile ilgili değerlendirmeler

Tablo 40. Okulumuza ait başarıları gösterir tablo

Tablo 41. Engellilere Yönelik Yapılan Çalışmalar

Tablo 42. PESTLE Analiz Tablosu

Tablo 43. GZFT Listesi (Güçlü, Zayıf, Fırsat ve Tehdit Alanlarına Ait Swot Analizi Çalışması)

Tablo 44. GZFT Stratejileri

Tablo 45. Tespit ve İhtiyaçları Gösteren Tablo

Tablo 46. Tahmini Maliyet Tablosu

## **Şekiller**

Şekil 1: Plan Oluşum Şeması

Şekil 2: GaziPaşa İlkokulu Stratejik Planlama Modeli

Şekil 3: Gazi Paşa İlkokulu Müdürlüğü Teşkilat Şeması

## KISALTMALAR

- AB : Avrupa Birliđi
- ABİDE : Akademik Becerilerin İzlenmesi ve Deđerlendirilmesi
- ARGE : Arařtırma-Geliřtirme
- BEP : Bireyselleřtirilmiř Eđitim Planı
- BT : Biliřim Teknolojileri
- CİMER : Cumhurbaşkanlıđı İletiřim Merkezi
- CK : Cumhurbaşkanlıđı Kararnamesi
- DYS : Doküman Yönetim Sistemi
- EBA : Eđitim Biliřim Ađı
- GZFT : Güçlü-Zayıf-Fırsat-Tehdit
- IPA : Instrument for Pre-Accession Assistance (Katılım Öncesi Mali Yardım Aracı)
- MEB : Millî Eđitim Bakanlıđı
- MEBBİS : Millî Eđitim Bakanlıđı Biliřim Sistemleri
- MEBİM : Millî Eđitim Bakanlıđı İletiřim Merkezi
- MEİS : Millî Eđitim İstatistik Modülü
- OECD : Organisation for Economic Co-operation and Development (İktisadi İřbirliđi ve Kalkınma Teřkilatı)
- PESTLE : Politik, Ekonomik, Sosyolojik, Teknolojik, Yasal ve Ekolojik Analiz
- PDR : Psikolojik Danıřmanlık ve Rehberlik



## TANIMLAR

**Bütünleştirici Eğitim (Kaynaştırma Eğitimi):** Özel eğitime ihtiyacı olan bireylerin eğitimlerini, destek eğitim hizmetleri de sağlanarak akranlarıyla birlikte resmî veya özel örgün ve yaygın eğitim kurumlarında sürdürmeleri esasına dayanan özel eğitim uygulamalarıdır.

**Destekleme ve Yetiştirme Kursları:** Resmî ve özel örgün eğitim kurumlarına devam eden öğrenciler ile yaygın eğitim kurumlarına devam etmekte olan kursiyerleri, örgün eğitim müfredatındaki derslerle sınırlı olarak, destekleme ve yetiştirme amacıyla açılan kurslardır.

**Okul-Aile Birlikleri:** Eğitim kampüslerinde yer alan okullar dâhil Bakanlığa bağlı okul ve eğitim kurumlarında kurulan birliklerdir.

**Örgün Eğitim:** Belirli yaş grubundaki ve aynı seviyedeki bireylere, amaca göre hazırlanmış programlarla, okul çatısı altında düzenli olarak yapılan eğitimdir. Örgün eğitim; okul öncesi, ilköğretim, ortaokul, ortaöğretim ve yükseköğretim kurumlarını kapsar..

**Özel Yetenekli Çocuklar:** Yaşlarına göre daha hızlı öğrenen, yaratıcılık, sanat, liderliğe ilişkin kapasitede önde olan, özel akademik yeteneğe sahip, soyut fikirleri anlayabilen, ilgi alanlarında bağımsız hareket etmeyi seven ve yüksek düzeyde performans gösteren bireydir.

**Tanımlama:** Özel eğitime ihtiyacı olan bireylerin tüm gelişim alanlarındaki özellikleri ile yeterli ve yetersiz yönlerinin, bireysel özelliklerinin ve ilgilerinin belirlenmesi amacıyla tıbbî, psiko-sosyal ve eğitim alanlarında yapılan değerlendirme sürecidir..

**Uzaktan Eğitim:** Her türlü iletişim teknolojileri kullanılarak zaman ve mekân bağımsız olarak insanların eğitim almalarının sağlanmasıdır.

**Yaygın Eğitim:** Örgün eğitim sistemine hiç girmemiş ya da örgün eğitim sisteminin herhangi bir kademesinde bulunan veya bu kademedan ayrılmış ya da bitirmiş bireylere çeşitli süre ve düzeylerde hayat boyu yapılan eğitim, öğretim, üretim, rehberlik ve uygulama etkinliklerinin bütünüdür.

**Zorunlu Eğitim:** Dört yıl süreli ve zorunlu ilköğretim ile dört yıl süreli, zorunlu ve farklı programlar arasında tercihe imkân veren ortaokullar ve imam-hatip ortaokullarından oluşan ilköğretim ile ilköğretime dayalı, dört yıllık zorunlu, örgün veya yaygın öğrenim veren genel, mesleki ve teknik ortaöğretim kademelerinden oluşan eğitim sürecini ifade eder.

# 1. GİRİŞ VE STRATEJİK PLANIN HAZIRLIK SÜRECİ

## 1.1.STRATEJİ GELİŞTİRME KURULU VE STRATEJİK PLAN EKİBİ

2024-2028 GaziPaşa İlkokulu Müdürlüğü'nce Strateji Geliştirme Kurulu ve Stratejik Plan Ekibi aşağıda tabloda belirlenen kişilerce oluşturulmuştur.

Tablo 1. Strateji Geliştirme Kurulu ve Stratejik Plan Ekibi Tablosu

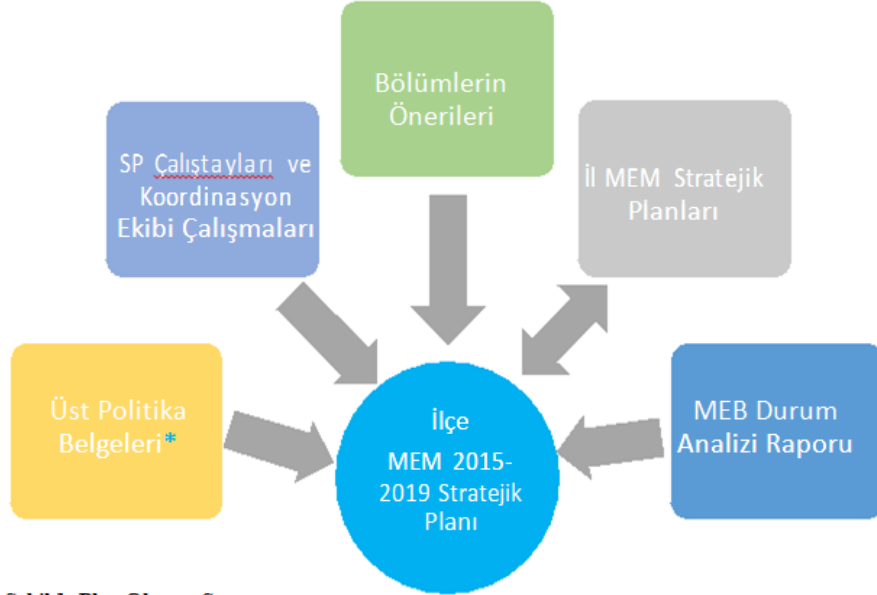
Strateji Geliştirme Kurulu Bilgileri		Stratejik Plan Ekibi Bilgileri	
Adı Soyadı	Ünvanı	Adı Soyadı	Ünvanı
Özlem KOZAL	Okul Müdürü	Murat ÇIRAK	Müdür Yardımcısı
Yahya BAYÇELEBİ	Müdür Yardımcısı	Rızzvan CERRAHOĞLU	Rehber Öğretmen
Resul B. BÜLBÜL	Okul Aile Birliği Başkanı	Mümine ARAÇDÜĞEN	Öğretmen
Neriman ÇEPE	Okul Aile Birliği Yönetim Kurulu Üyesi	Melek GRAM	Öğretmen
Sabire S. IŞIK	Rehber Öğretmen	Kenan KAYHAN	Öğretmen
Nurşen GÖKMEN	Öğretmen	Yusuf GÖKDEMİR	Veli

## 1.2.STRATEJİK PLANLAMA SÜRECİ

Kamu idarelerine 2003 yılında kabul edilen 5018 sayılı Kamu Mali Yönetimi ve Kontrol Kanununun 9.maddesinde, kalkınma planları, programlar, ilgili mevzuat ve benimsedikleri temel ilkeler çerçevesinde geleceğe ilişkin misyon ve vizyonlarını oluşturmak, stratejik amaçlar ve hedefler saptamak, performanslarını önceden belirlenmiş olan göstergeler doğrultusunda ölçmek ve uygulamanın izleme ve değerlendirmesini yapmak amacıyla katılımcı yöntemlerle stratejik plan hazırlama görevi verilmiştir. Kamu idareleri bütçelerini, stratejik planlarında yer alan misyon, vizyon, stratejik amaç ve hedeflerle uyumlu ve performans esasına dayalı olarak hazırlarlar. Kamu idarelerinin bütçelerinin stratejik planlarda belirlenen performans göstergelerine uygunluğu ve idarelerin bu çerçevede yürütecekleri faaliyetler ile performans esaslı bütçelemeye ilişkin diğer hususları belirlemeye Maliye Bakanlığı yetkilidir.” Kamu idarelerinin planlı hizmet sunumu, politika geliştirme, belirlenen politikaları somut iş programlarına ve bütçelere dayandırma ile uygulamayı etkili bir şekilde izleme ve değerlendirmelerini sağlamaya yönelik olarak “stratejik planlama” temel bir araç olarak benimsenmiştir. Stratejik planlama; bir yandan kamu mali yönetimine etkinlik kazandırırken, diğer yandan kurumsal kültür ve kimliğin gelişimine ve güçlendirilmesine destek olacaktır.

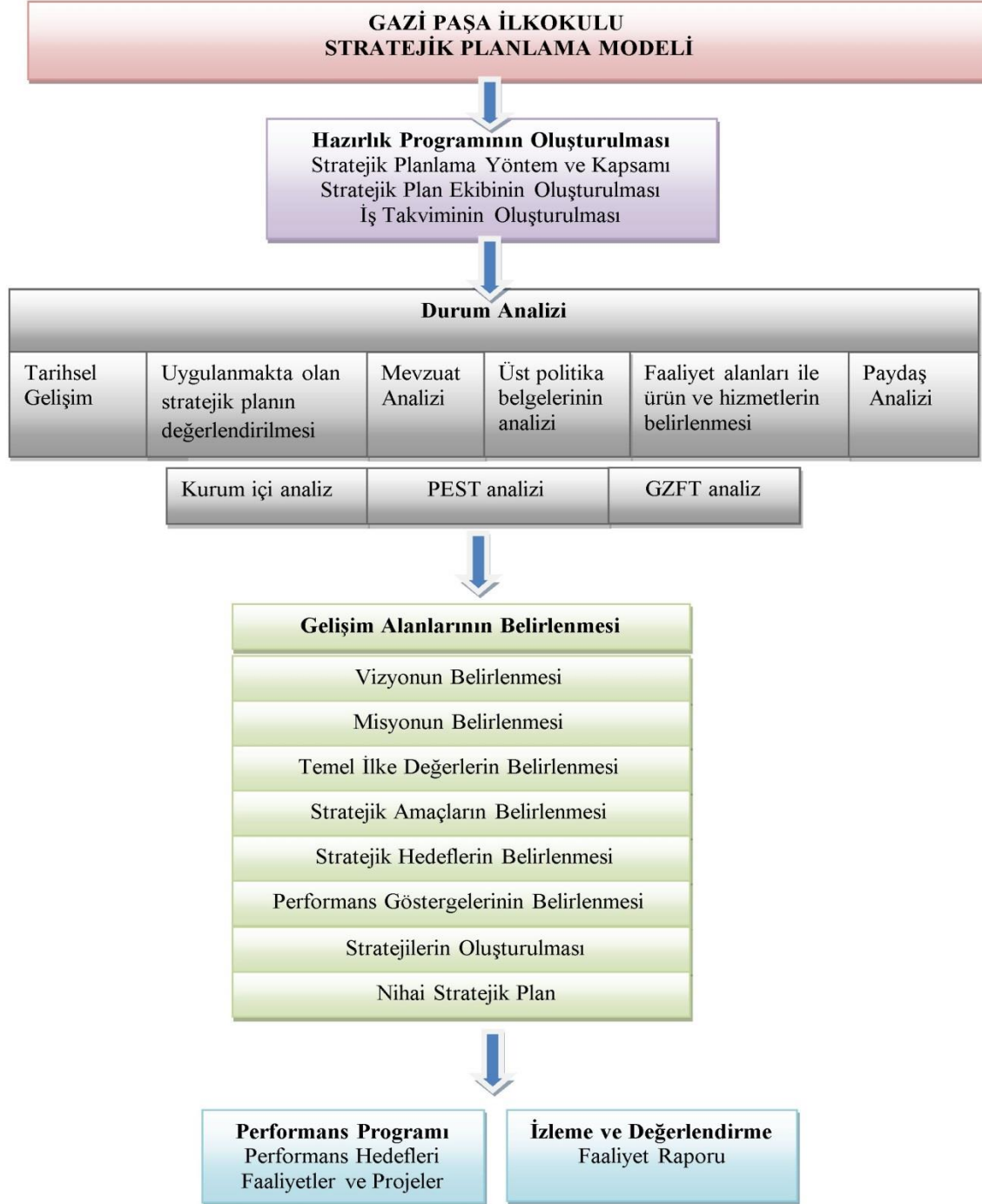
Okulumuzun stratejik planın hazırlanmasında tüm tarafların görüş ve önerileri ile eğitim önceliklerinin plana yansıtılabilmesi için geniş katılım sağlayacak bir model benimsenmiştir. Stratejik planımızın temel yapısı Bakanlığımız Stratejik Planlama Üst Kurulu tarafından kabul edilen Bakanlık Vizyonu temelinde eğitimin üç temel bölümü (erişim, kalite, kapasite) ile paydaşların görüş ve önerilerini temel alınmak suretiyle oluşturulmuştur.

Bu çalışmalar doğrultusunda okulumuz stratejik planı hazırlanmıştır. Stratejik Plan'da belirlenen hedeflerimizi ne ölçüde gerçekleştirdiğimiz, yani izleme ve değerlendirme altı aylık periyotlar halinde yapılacak ve ikinci yılın sonunda eğer gerekli görülüyorsa hedeflerde revizeye gidilecektir. Okulumuzun 2024-2028 dönemini kapsayan stratejik planı 3 tema, 5 amaç ve 8 hedeften oluşmuştur.



Şekil 1: Plan Oluşum Şeması

### 1.3.Okul Stratejik Plan Modeli



Şekil 2: GaziPaşa İlkokulu Stratejik Planlama Modeli

## 1.4.GaziPaşa İlkokulu Stratejik Plan Çalışma Takvimi

Tablo:2

### STRATEJİK PLAN ÇALIŞMA TAKVİMİ

Stratejik Planlama Adımları		EYLÜL 2023	EKİM 2023	KASIM -ARLIK- 2023	OCAK 2023	ŞUBAT 2024	NİSAN 2024
1	Stratejik planlama Ekibinin kurulması Kurulan Stratejik planlama Ekibinin İl AR-GE Birimine bildirilmesi						
2	Durum Analizi: 1-Kurumsal tarihçe 2-Uygulanmakta olan stratejik planın değerlendirilmesi 3-Mevzuat anal izi, 4-Üst politika belgelerinin analizi 5-Faaliyet alanları, ürün ve hizmetlerin belirlenmesi 6-Paydaş analizi 7-Kuruluş içi analiz 8-PESTLE analizi 9-GZFT Analizi 10-Tespitler ve ihtiyaçların belirlenmesi						
3	Geleceğe Yönelim 1-Misyon, vizyon, temel değerler 2-Temalar ve Stratejik amaçlar 3-Stratejik hedefler ve Performans göstergeleri						
4	İl AR-GE birimi incelemesi ve değerlendirmesi						
5	Planın web sitesinde yayınlanması ve e-posta şeklinde İl AR-GE birimine gönderilmesi						

## 2. DURUM ANALİZİ

Stratejik planlama sürecinin ilk adımı olan durum analizi, okulumuzun nededeyiz? Sorusuna cevap vermektedir. Okulumuzun geleceğe yönelik amaç, hedef ve stratejiler geliştirebilmesi için öncelikle mevcut durumda hangi kaynaklara sahip olduğu ya da hangi yönlerinin eksik olduğuayrıca, okulumuzun/kurumumuzun kontrolü dışındaki olumlu ya da olumsuz gelişmelerin neler olduğu değerlendirilmiştir. Dolayısıyla bu analiz, okulumuzun/kurumumuzun kendisini ve çevresini daha iyi tanımasına yardımcı olacak ve stratejik planın sonraki aşamalarından daha sağlıklı sonuçlar elde edilmesini sağlayacaktır.

Durum analizi bölümünde, aşağıdaki hususlarla ilgili analiz ve değerlendirmeler yapılmıştır;

- Kurumsal tarihçe
- Uygulanmakta olan planın değerlendirilmesi
- Mevzuat analizi
- Üst politika belgelerinin analizi
- Faaliyet alanları ile ürün ve hizmetlerin belirlenmesi
- Paydaş analizi
- Kuruluş içi analiz
- Dış çevre analizi (Politik, ekonomik, sosyal, teknolojik, yasal ve çevresel analiz)
- Güçlü ve zayıf yönler ile fırsatlar ve tehditler (GZFT) analizi
- Tespit ve ihtiyaçların belirlenmesi

### 2.1. KURUMSAL TARİHÇE

Gazi İlkokulu 1926 yıllarında, bugünkü Hançerli Camisi'nin yanında İbrahim Karayalı'ya ait bir evde eğitim ve öğretime başlandığı ve 1929 yıllarında da bugünkü Bozkır İlkokulu'na ( önceki adı bu idi ) taşındığı bilinmektedir.

O zamanlarda bugünkü 30 Ağustos İlköğretim Okulu'nun yerinde ise kiliseyi idare eden papazın misafirhanesi bulunmakta idi.

1929 yılında Bozkır İlkokulu'na katılan öğrencilerin sayısı artınca,1930 yılında Gazi İlkokulu'na (bugünkü okulumuzun olduğu yere) taşınmıştır. Gazi İlkokulu iki katlı ahşaptan yapılmış bir bina idi. Ermeniler zamanında misafirhane olarak (Darul Eytam) kullanılmıştır. Bu binanın okul olarak kullanılma kararı Samsun valisi Kazım Paşa tarafından verilmiştir. Bazı ilaveler yapılarak 1930 yılında resmi bir ilkokul olarak tahsis edilmiştir.

Gazi İlkokulu ilimizin ve Selahiye Mahallesinin en eski okullarından biridir. Tarihi binanın zamanla çok eskimesi nedeniyle 1992 yılında eski bina yıkılmış ve orijinal bina izlerini taşıyan özel bir proje ile iki yıl süren inşaat döneminin ardından, ( Okulun inşasının sürdüğü dönemde öğrenciler Necatibey İlköğretim Okulu'nda eğitim öğretime devam etmişlerdir.) 1994 yılında eğitim öğretime, Gazipaşa İlköğretim Okulu olarak yeniden başlamıştır. Ana giriş kapısı ve pencere çerçeveleri orijinal binaya benzetilmiştir.

Samsun İlkadım 4.Eğitim Bölgesi kurumlarından biri olarak işlev gören okulumuz 4+4+4 eğitim sistemine göre 2012-2013 eğitim öğretim yıllarından itibaren ilkokul olarak

eđitim đretim alıřmalarını srdrmektedir. 2018-2019eđitim đretim yılından itibaren ikili đretim olan đrenim řekli, normal đretime dnřtrlmřtr.

Okulumuzda tertip ve dzene, temizlik ve hijyene byk nem verilir. Okulumuzun temizliđi iin okul btesinden nemli bir pay ayrılır. Tm lavabolarımızda sıvı sabun, kđit havlu ve tuvalet kđıdı kullanılmaktadır. Okulumuz 2018-2019 ve 2021-2022 đretim yıllarında **Beyaz Bayrak** almaya hak kazanmıřtır.

Okulumuz ilimizde uygulanan Samsun Maarif Hareketinde 2016-2017 eđitim đretim yılında Samsun İl birincisi, Mill Eđitim Bakanlığı **Yeniliki dlleri** uygulamasında ise **Trkiye birincisi** olmuřtur.

2017-2018 eđitim đretim yılında da yine Mill Eđitim Bakanlığı Yeniliki dlleri uygulamasında blge birincisi olarak yapmıř olduđu projeler ve uygulamalarıyla il ve lke geneline rnek bir okul olmaya devam etmektedir. Okulumuz halen 24 derslik ve 787 đrencisiyle 33 đretmen toplamda 40 kiřilik personel kadrosu ile eđitim đretim alıřmalarını srdrmektedir.



**GaziPařa İlkokulu'na ait bir resim**

## 2.2. UYGULANMAKTA OLAN STRATEJİK PLANIN DEĞERLENDİRİLMESİ

Gazipaşa İlkokulu 2019-2024 Stratejik Planı, 4 yıl boyunca uygulanmış, öngördüğümüz hedeflerin çoğunluğuna ulaşılmıştır. Mevcut stratejik amaç ve stratejik hedeflerin bir kısmı geliştirilmek amacıyla yeni planımızda yer almıştır.

Sosyal etkinliklerle ilgilenen öğrencilerin fiziksel sosyal ve duygusal yönden gelişim gösterdiği bilinmektedir Bu nedenle öğrencilerimizle sanatsal ve sportif faaliyetlerdeki başarılarımızı arttırarak sürdürmek istiyoruz. Önceki planımızda “Okul içi ve okul dışı sosyal, kültürel ve sportif etkinliklere yönlendirilen öğrenci sayısını %25 oranında arttırmak” stratejik amacı için çeşitli etkinlikler yapılmıştır. Ancak okulda fiziki mekan yetersizliği, velilerin bu konudaki desteğinin yetersiz olması gibi sebeplerle istenen düzeyde gerçekleşmemiştir. 2024-28 Dönemi Planımızda; 2 inci amacın altında “Sosyal faaliyetlere etkin katılım altında: sanatsal, kültürel, bilimsel ve sportif faaliyetlerin sayısı, katılım oranları, bu faaliyetler için ayrılan alanlar, ders dışı etkinliklere katılım takibi vb ele alınacaktır.” hedefi alınmıştır. Yapılacak etkinliklerle çevremizde bulunan kurum ve kuruluşlarının da desteğini almak suretiyle okulumuz da da sanatsal, kültürel, sportif faaliyetler arttırılacaktır.

Önceki stratejik planda velilerin okulda yapılan seminerler ve etkinliklere katılımının % 40 oranında artırılması stratejik amacına tam anlamıyla ulaşamadığı görülmektedir. Bu yüzden önümüzdeki dönem stratejik planında 1 inci amaç altında hayatboyu öğrenme kapsamında açılan kurslara velilerin katılımı stratejisi alınmıştır. Velilerin okul ile işbirliğini güçlendirmek için çeşitli etkinlikler düzenlenecektir. Yine 2 inci amaç altında Rehberlik Servisi tarafından düzenlenecek çeşitli çalışmalar ile velilerin okula bağının güçlendirilmesi sağlanmaya çalışılacaktır.

Önceki planda 2 inci stratejik plan altında yer alan “Girişimci, yenilikçi yaratıcı ve özgün düşünebilen bireyler yetişmesini sağlayacak proje tabanlı etkinliklerin plan dönemi boyunca %20’ar artmasını sağlamak” hedefi ile ilgi çalışmalar yapılmıştır. Okulumuz da hali hazırda e Twinning ve Erasmus Projeleri yürütülmektedir. Önümüzdeki dönem planımızda 2 inci amaç altında özel eğitim tanısı almış öğrencilerimizde sürece dahil ederek onlerin çeşitli projelerde yer alması sağlanacaktır.

3 üncü stratejik amacımız olan “Eğitime erişimi ve eğitimde kaliteyi arttıracak etkin ve verimli işleyen bir kurumsal yapıyı tesis etmek için yetişmiş insan kaynakları ile fiziki ve mali alt yapısını tamamlayıp kurumsal kapasitesi güçlendirilecektir” konusunda maddi nedenlerle gerçekleştiremediğimiz çalışmaları tamamlayabilmek adına yeni dönem stratejik planımızda 3 üncü amacımız altında “Okulun niteliğini arttıracak bina ve fiziki kapasitesi geliştirilecektir” hedefi alınmıştır. Daha önce kapatılan Okul Kütüphanesinin yeniden okulumuza kazandırılması, sosyal ve sportif faaliyetler için Çok Amaçlı Salonun işler hale getirilmesi vb çalışmalar yapılması hedeflenmektedir.



## 2.3. YASAL YÜKÜMLÜLÜKLER VE MEVZUAT ANALIZİ

Millî Eğitim Müdürlüğü T.C Anayasası çerçevesinde yürüttüğü faaliyetler ve sunduğu hizmetler aşağıda bazıları yazılı Kanun ve Yönetmeliklerde belirtilmiştir. Kurumun yetki, görev ve sorumlulukları MEB Millî Eğitim Müdürlükleri Yönetmeliğinde açıklanmıştır. Müdürlüğümüz öncelikle bu mevzuat çerçevesinde eğitim öğretim, proje üretme gibi faaliyetlerinde bulunmaktadır. Aşağıda kurumumuzun stratejik planının oluşmasında yasal sınırlarının çizilmesi adına incelenen mevzuata dair bilgiler tablolar halinde verilmiştir.

### Faaliyetlerin Esas Alındığı Bazı Kanunlar Şunlardır:

Millî Eğitim Bakanlığının taşra teşkilatında yer alan ve taşra teşkilatındaki görevlerin yürütülmesi, devletin politikalarının valilik makamına bağlı olarak gerçekleştirilmesi müdürlüğümüzün sorumlulukları arasındadır. Müdürlüğümüz İl Millî Eğitim Müdürlüğü ve İlçe Millî Eğitim Müdürlüğü Makamına karşı birinci dereceden sorumludur. Millî Eğitim Bakanlığının devlet adına üstlendiği sorumluluğun yerine getirilmesi, kanun, tüzük, yönetmelik, yönerge, genelge ve emirler doğrultusunda Millî eğitim temel ilkeleri çerçevesinde kendisine bağlı birimleri izlemek, değerlendirmek ve geliştirme yönüyle sorumlulukları kanun ve Yönetmeliklerde açıkça tanımlanmıştır.

Gazi Paşa İlkokulu Müdürlüğü'nün yasal yetki, görev ve sorumlulukları başta T.C. Anayasası olmak 14/6/1973 tarihli ve 1739 sayılı Millî Eğitim Temel Kanunu ve 25/8/2011 tarihli ve 652 sayılı Millî Eğitim Bakanlığının Teşkilât ve Görevleri Hakkında Kanun Hükmünde Kararname hükümlerine dayanılarak 18/11/2012 tarih ve 28471 sayılı Resmî Gazetede yayınlanan Yönetmeliği esaslarına göre belirlenmiştir. Öncelikle inceleme ve analizi yapılan yasa, kanun, Kanun hükmünde kararname, mevzuat, yönetmelik, genelge ve yönergeler şunlardır;

**Tablo 3. GaziPaşa İlkokulu Faaliyetlerin Esas Alındığı Kanunlar Tablosu**

KANUN			
Tarih	Sayı	No	Adı
23/07/1965	12056	657	Devlet Memurları Kanunu
24/10/2003	25269	4982	Bilgi Edinme Hakkı Kanunu
24/06/1973	14574	1739	Millî Eğitim Temel Kanunu
12/05/1992	21226	3797	Millî Eğitim Bakanlığının Teşkilat ve Görevleri Hakkında Kanun
24/12/2003	25326	5018	Kamu Mali Yönetimi ve Kontrol Kanunu
12/01/1961	10705	222	İlköğretim ve Eğitim Kanunu
14/02/2022	31750	7354	Öğretmenlik Meslek Kanunu

## GaziPaşa İlkokulu Müdürlüğü'nün Faaliyet Alanlarıyla İlgili Bazı Yönetmelikler:

Okulumuzun faaliyet alanlarıyla ilgili esas alınan bazı temel yönetmelikler şunlardır:

**Tablo 4. GaziPaşa İlkokulu Faaliyetlerin Esas Alındığı Yönetmelikler Tablosu**

Yayımlandığı Resmi Gazete/Tebliğler Dergisi		YÖNETMELİK
Tarih	Sayı	
17/04/2015	29329	Milli Eğitim Bakanlığı Öğretmen Atama ve Yer Değiştirme Yönetmeliği
27/06/1983	18090	Aday Memurların Yetiştirilmesine Dair Genel Yönetmelik
27/10/1971	13999	Devlet Binaları İşletme, Bakım, Onarım Yönetmeliği
26/07/2014	29072	Milli Eğitim Bakanlığı Okul Öncesi Eğitim ve İlköğretim Kurumları Yönetmeliği
09/02/2012	28199	Milli Eğitim Bakanlığı Okul Aile Birliği Yönetmeliği
28/08/2007	26627	Okul Servis Araçları Yönetmeliği
01/10/1981	17475	Ulusal Bayramlarda Yapılacak Törenler Yönetmeliği
03/06/1991	20890	Disiplin Amirleri Yönetmeliği
11/03/2022	31775	Millî Eğitim Bakanlığı Personeli Hizmet İçi Eğitim Yönetmeliği
14/08/2020	31213	Millî Eğitim Bakanlığı Rehberlik ve Psikolojik Danışma Hizmetleri Yönetmeliği
08/06/2017	30090	Millî Eğitim Bakanlığı Eğitim Kurumları Sosyal Etkinlikler Yönetmeliği

## GaziPaşa İlkokulu Müdürlüğü'nün Faaliyet Alanlarıyla İlgili Bazı Yönergeler:

Okulumuzun faaliyet alanlarıyla ilgili esas alınan bazı yönergeler şunlardır:

**Tablo 5. GaziPaşa İlkokulu Faaliyetlerin Esas Alındığı Yönergeler Tablosu**

YONERGE		
Yayın		Adı
Tarih	Sayı	
13/02/2001	17730	Milli Eğitim Bakanlığı İzin Yönergesi
26/08/2014	3557646	Milli Eğitim Bakanlığı Okul Öncesi ve İlköğretim Kurumları Yönergesi
25/12/2014	6928377	Okul Öncesi Eğitim ve İlköğretim Kurumları Standartları Uygulama Yönergesi
29/01/2024	95373735	Millî Eğitim Bakanlığı Sosyal Sorumluluk Programı ve Hayat Boyu Öğrenme/Sertifika Uygulama Yönergesi (Ortaöğretim Genel Müdürlüğü)
09/05/2022	49207871	Millî Eğitim Bakanlığı İlkokullarda Yetiştirme Programı Yönergesi (Temel Eğitim Genel Müdürlüğü)
3/05/2022	49594775	Öğretmenlik Kariyer Basamakları Mesleki Gelişim Çalışmaları ve Eğitim Programına İlişkin Yönerge (Öğretmen Yetiştirme ve Geliştirme Genel Müdürlüğü)
7/02/2022	43714638	Millî Eğitim Bakanlığı Öğretmen Yetiştirme ve Geliştirme Genel Müdürlüğü Çalışma Yönergesi (Öğretmen Yetiştirme ve Geliştirme Genel Müdürlüğü)

## 2.4. ÜST POLİTİKA BELGELERİ ANALİZİ

Üstte incelenen mevzuat analizine göre bakanlığımızın takip ettiği üst politika belgeleri de incelenmiştir. Bu kapsamda ürünler, faaliyet alanları ve sunulan hizmetler bağlamında aşağıda belirlenen üst politika belgelerinden faydalanılmıştır.

Üst Politika Belgesi	İlgili Bölüm/Referans	Verilen Görevler/İhtiyaçlar
12. Kalkınma Planı	* Madde 3. 2 * Madde 3. 3 * Madde 3. 4 * Madde 3. 5	5 yıllık hedefleri içeren Stratejik Plan hazırlanması.
Cumhurbaşkanlığı Yıllık Programı (2024)	* Madde 2. 2 * Madde 2. 3 * Madde 2. 4 * Madde 2. 5	5 yıllık hedefleri içeren Stratejik Plan hazırlanması.
Orta Vadeli Program 2024-2026	TÜMÜ	5 yıllık hedefleri içeren Stratejik Plan hazırlanması.
5018 sayılı Kamu Mali Yönetimi ve Kontrol Kanunu	Madde 9 Madde 14	Kurum Faaliyetlerinde bütçenin etkin ve verimli kullanımı Stratejik Plan Hazırlama Performans Programı Hazırlama Faaliyet Raporu Hazırlama
Millî Eğitim Bakanlığı 2024-2028 Strateji Planı	TÜMÜ	5 yıllık hedefleri içeren Stratejik Plan hazırlanması.
Samsun İl Millî Eğitim Müdürlüğü 2024-2028 Stratejik Planı	TÜMÜ	5 yıllık hedefleri içeren Stratejik Plan hazırlanması.
İlkadım İlçe Millî Eğitim Müdürlüğü 2024-2028 Stratejik Planı	TÜMÜ	5 yıllık hedefleri içeren Stratejik Plan hazırlanması.

## 2.5. FAALİYET ALANLARI VE ÜRÜN HİZMET ÇİZELGESİNİN BELİRLENMESİ

Mevzuat analizi çıktıları dolayısıyla görev ve sorumluluklar dikkate alınarak kurumumuzun sunduğu temel ürün ve hizmetler belirlenmiş, belirlenen ürün ve hizmetler Tablo 3'te belirtildiği gibi belirli faaliyet alanları altında belirtilmiştir.

Tablo 6. Faaliyet Alanlar/Ürün ve Hizmetler Tablosu

Faaliyet Alanı	Ürün/Hizmetler
Öğretim-Eğitim faaliyetleri	Öğrenci İşleri Kayıt-nakil işleri Devam-Devamsızlık Sınıf geçme Sınav hizmetleri

<b>Rehberlik faaliyetleri</b>	Öğrencilere rehberlik yapmak Velilere rehberlik etmek Rehberlik faaliyetlerini yürütmek
<b>Sosyal faaliyetler</b>	Kutlama Programları
<b>Sportif faaliyetler</b>	İl – İlçe Genelinde düzenlenen müsabakalar
<b>Kültürel ve sanatsal faaliyetler</b>	Geziler
<b>İnsan kaynakları faaliyetleri (mesleki gelişim faaliyetleri, personel etkinlikleri...)</b>	Mesleki Çalışmalar Hizmetiçi Eğitimler
<b>Okul aile birliği faaliyetleri</b>	Okul Aile Birliği Etkinlikleri Okul Aile Birliği Toplantıları
<b>Öğrencilere yönelik faaliyetler</b>	Destekleme ve Yetiştirme Kursları İYEP Tamamlayıcı Kurslar Rehberlik faaliyetler
<b>Ölçme değerlendirme faaliyetleri</b>	Samgis Ortak Sınavlar
<b>Öğrenme ortamlarına yönelik faaliyetler</b>	Atölye Donatımları Derslik Çalışması Okul Bahçesi Düzenleme
<b>Ders dışı faaliyetler</b>	Egzersiz

## 2.6. PAYDAŞ ANALİZİ

Gazi Paşa İlkokulu Stratejik Planlama Ekibi olarak planımızın hazırlanması aşamasında katılımcı bir yapı oluşturmak için ilgili tarafların görüşlerinin alınması ve plana dâhil edilmesi gerekli görülmüş ve bu amaçla paydaş analizi çalışması yapılmıştır. Ekibimiz tarafından iç ve dış paydaşlar belirlenmiş, bunların önceliklerinin tespiti yapılmıştır.

Gazi Paşa İlkokulu Müdürlüğü paydaşları, iç paydaşlar, dış paydaşlar ve yararlanıcı temelinde sınıflandırılmış; iç /dış paydaş ve yararlanıcıları da, temel ve stratejik konumları belirtilmiştir. Bu paydaşlar, kuruma girdi sağlayan, ürün ve hizmet sunulan, iş birliği içinde olunan, faaliyetlerimizden etkilenen ve faaliyetlerimizi etkileyen kesimlerden oluşma noktasındaki önceliklerine göre de aşağıdaki gibi sınıflandırılmıştır. Paydaş analizinde aşamalar;

1. Paydaşları tespiti
2. Paydaşların önceliklendirilmesi
3. Paydaşların değerlendirilmesi
4. Görüş ve önerilerin alınması

Paydaş görüş ve beklentileri SWOT (GZFT) Analizi Formu, Çalışan Memnuniyeti Anketi, Öğrenci Memnuniyeti Anketi, Veli Anketi Formu kullanılmaktadır. Aynı zamanda öğretmenler kurulu toplantıları, zümre toplantıları, Rehberlik Hizmetleri Yürütme Komisyonu toplantıları, BEP toplantıları ve veli toplantıları gibi toplantılarla görüş ve beklentiler tutanakla tespit edilmekte ve değerlendirilmektedir. Her bir paydaşın rolü kurumumuzun gelişimi için çok önemlidir. Aşağıda etki önem matrisine de değinilerek kurumumuzun iç-dış paydaş tablosu hazırlanmıştır.

**Tablo-7. GaziPaşa İlkokulu Paydaş Tablosu**

SIRA NO	PAYDAŞLAR	Paydaş Türü					
		Lider	Çalışanlar	Müşteri	Temel Ortak	Stratejik Ortak	Tedarikçi
1	Milli Eğitim Bakanlığı	X			X		X
2	Temel Eğitim Genel Müdürlüğü	X			X		X
3	Samsun Valiliği	X			X		
4	Samsun İl Milli Eğitim Müdürlüğü	X				X	
5	İlkadım Belediyesi	X					X
6	İlkadım İlçe Milli Müdürlüğü	X			X	X	X
7	İlkadım Kaymakamlığı	X			X	X	X
8	İlkadım Mal Müdürlüğü						X
9	İlkadım İlçe Sağlık Müdürlüğü						X
10	İlkadım İlçe Emniyet Müdürlüğü						X
11	Okul Müdürü	X				X	X
12	Öğretmenler		X		X		X
13	Çalışan Personeller		X		X		
14	Öğrenciler			X			
15	Veliler			X		X	X
16	Okul Aile Birliği					X	X
17	Okul Servis Firmaları						X
18	Kırtasiyeler						X
19	Kültür Merkezleri						X
20	Liseler						X
21	Mahalle Muhtarı						X

## 2.6.1. Paydaşların Tespiti

Paydaş analizinin ilk aşamasında kurumumuzun paydaşlarının kimler olduğunun tespit edilebilmesi için; Kurumumuzun faaliyet ve hizmetleri ile ilgisi olanlar kimlerdir? Kurumumuzun faaliyet ve hizmetlerini yönlendirenler kimlerdir? Kurumumuzun sunduğu hizmetlerden yararlananlar kimlerdir? Kurumumuzun faaliyet ve hizmetlerden etkilenenler ile faaliyet ve hizmetlerini etkileyenler kimlerdir? Sorularına cevap aranmıştır.

Paydaşların kurumla ilişkileri belirlenerek iç paydaş / dış paydaş / yararlanıcı olarak sınıflandırılması yapılmıştır.

### 2.6.1.1. İç Paydaşlar

Millî Eğitim Müdürlüğü: Millî Eğitim Bakanlığının ürettiği politikaları uygulayan ve okulun bağlı olduğu mercidir.

Öğretmenler: Hizmeti veren personellerdir.

Öğrenciler: Hizmetin sunulduğu paydaşlardır.

Veliler: Okullara maddi ve manevi destek sağlayabilme kapasitesi bulunur. Aynı zamanda işbirliği içinde olunması gereken kesimdir.

Okul Aile Birliği: Okulun tedarikçisi konumunda olup, okulun lojistik yönden destekçisi ve işleticisi görevi vardır.

Destek Personeli: Görevli personeldir.

### 2.6.1.2. Dış Paydaşlar

Yerel Yönetimler: Eğitim hizmetin lojistik destekçileri olmaları beklenir.

Medya: Eğitimin niteliğinin artırılmasında işbirliği kaçınılmaz ve lüzumlu olan stratejik bir dış paydaştır.

Üniversiteler: Eğitim öğretim hizmetinin niteliği açısından destekçi ve işbirlikçi konumda olması gereken tedarikçi ve müşteri sayılabilecek kesimdir. Bir taraftan mezun öğrencileri sunduğumuz müşteri konumundadır.

Sivil Toplum Örgütleri: En stratejik destekçi konumundadırlar. Uyumlu bir işbirliği ile bir gelişim fırsatıdır.

### 2.6.1.3. Paydaşların Önceliklendirilmesi:

Paydaşların önceliklendirilmesinde, paydaşın kurumun faaliyetlerini etkileme gücü ile kurumun faaliyetlerinden etkilenme dereceleri göz önünde bulundurulmuş ve öncelik vereceğimiz paydaşlar belirlenerek paydaş listesi indirgenmiştir. Bu çalışmada paydaş önceliklendirme matrisinden yararlanılmıştır.

#### 2.6.1.4. Paydaşların Değerlendirilmesi:

Stratejik Planlama Ekibi paydaşın, kuruluşun hangi faaliyeti/hizmeti ile ilgili olduğunu ve kurumumuz ile paydaşların birbiri için taşıdıkları önem ve etkileme gücünü gösteren bir Etki/Önem matrisi ile Ürün/Hizmet matrisi hazırlanmasına karar verilmiştir. Bu matris sayesinde öncelikli paydaşlarla gerçekleştirilebilecek çalışmaları ve izlenecek politikaların niteliği gösterilmiştir. Bu matrisle etki (zayıf ve güçlü), paydaşın kurumumuz faaliyet ve hizmetlerini yönlendirme, destekleme veya olumsuz etkileme gücünü; önem ise kurumumuzun paydaşın beklenti ve taleplerinin karşılanması konusunda verdiği önceliğin belirlenmesinde kullanılmıştır. Paydaşların kurumumuz açısından etkisi ve önemine göre takip edilecek politikalar “İzle”, “Bilgilendir”, “İşbirliği yap” ve “Birlikte çalış” olarak belirlenmiştir.

Tablo-8. GaziPaşa İlkokulu İç ve Dış Paydaşların Önceliklendirilmesi

SIRA NO	PAYDAŞLAR	PAYDAŞ TÜRÜ	Paydaşın Kurum Faaliyetlerini Etkileme Derecesi	Paydaşın Taleplerine Verilen Önem	Sonuç
			Tam 5" "Çok 4", "Orta 3", "Az 2", "Hiç 1"		
			1.2.3 İzle 4,5 Bilgilendir	1.2.3 gözet 4,5 Birlikte Çalış	
1	Milli Eğitim Bakanlığı	Üst Kurum-Lider-DIŞ PAYDAŞ	5	5	Bilgilendir-BirlikteÇalış
2	Temel Eğitim Genel	İdari Lider- DIŞ PAYDAŞ	5	5	Bilgilendir-BirlikteÇalış
3	Samsun Valiliği	Amir-Lider- DIŞ PAYDAŞ	5	5	Bilgilendir-BirlikteÇalış
4	Samsun İl MilliEğitim Müdürlüğü	İşbirliği-Lider-DIŞ PAYDAŞ	5	5	Bilgilendir-BirlikteÇalış
5	İlkadım Belediyesi	Amir-Lider- DIŞ PAYDAŞ	3	3	Bilgilendir-BirlikteÇalış
6	İlkadım İlçe MilliEğitim	Temel Ortak-Lider - DIŞ PAYDAŞ	5	5	Bilgilendir-BirlikteÇalış
7	İlkadım Kaymakamlığı	Hizmet Veren-Lider-DIŞ PAYDAŞ	5	5	Bilgilendir-BirlikteÇalış
8	İlkadım Mal Müdürlü	Hizmet Alan- DIŞ PAYDAŞ	5	5	Bilgilendir-BirlikteÇalış

Tablo-8. Devamı

SIRA NO	PAYDAŞLAR	<u>PAYDAŞ TÜRÜ</u>	Paydaşın Kurum Faaliyetleri ni Etkileme Derecesi	Paydaşın Taleplerine Verilen Önem	Sonuç
			Tam 5" "Çok 4", "Orta 3", "Az 2", "Hiç 1"		
			1.2.3 İzle 4,5 Bilgilendir	1.2.3 gözet 4,5 Birlikte Çalış	
9	İlkadım İlçe Sağlık Müdürlüğü	Hizmetten Etkilenen-DIŞ PAYDAŞ	3	3	Bilgilendir-Birlikte Çalış
10	İlkadım İlçe Emniyet Müdürlüğü	İşbirliği- DIŞ PAYDAŞ	2	2	Bilgilendir-Birlikte Çalış
11	Okul Müdürü	Tedarikçi-İÇ PAYDAŞ	5	5	İzle Gözet
12	Öğretmenler	Eğitim Ve Yer-İÇ PAYDAŞ	5	5	Bilgilendir-Birlikte Çalış
13	Çalışan	İşbirliği,	5	5	Bilgilendir-Birlikte
14	Personeller	Tedarikçi-İÇ PAYDAŞ	4	4	Çalış
15	Öğrenciler	Hizmet Alan İşbirliği-İÇ	5	5	İzle-Birlikte Çalış
16	Veliler	İşbirliği, Tedarikçi -İÇ PAYDAŞ	4	4	Bilgilendir-Birlikte Çalış
17	Okul Aile Birliği	İşbirliği-İÇ PAYDAŞ	5	5	Bilgilendir-Birlikte
18	Okul Servis Firmaları	Tedarikçi, İşbirliği-	3	3	İzle -Gözet
19	Kırtasiyeler	Tedarikçi, İşbirliği-DIŞ	1	2	İzle -Gözet
20	Kültür Merkezleri	Tedarikçi, İşbirliği- DIŞ PAYDAŞ	2	2	İzle -Gözet
21	Mahalle Muhtarı	İşbirliği-DIŞ PAYDAŞ	2	2	İzle -Gözet
22	Diğer Kurumlar	Tedarikçi-DIŞ PAYDAŞ	3	3	İzle -Gözet



### 2.6.1.5. İç ve Dış Paydaşlardan Verilerin Toplanması ve Değerlendirilmesi

Stratejik planlama ekibi tarafından hazırlanan ve 2024-2028 yılları arası faaliyetlerin planlanmasını içeren stratejik planlama çalışmalarında iç paydaşlarımızın Gazi Paşa İlkokulunun faaliyetlerini nasıl gördüklerine ilişkin görüşlerini içeren iç paydaş anketi çalışmasına Okulumuzda 510 kişi katılmıştır. Anket, google form üzerinden hazırlanarak uygulanmış ve uygulama maliyeti çok düşük olmuştur. Ayrıca toplantılarla da paydaş görüşleri alınmıştır.

GaziPaşa İlkokulu görev faaliyetlerini sürdürürken paylaşımda bulunduğu 22 kurum ve kuruluş paydaş olarak belirlemiştir. Bu paydaşlara hazırlanmış olan anketler uygulanarak iç ve dış paydaşların görüşleri alınmıştır.

Anketlerin sonuçları google form üzerinden alınarak Strateji Ekibi tarafından analiz edilmiştir.

**Tablo9. Öğrenci Memnuniyeti Anketine Ait Tablo**

ÖĞRENCİ MEMNUNİYET ANKETİ MADDELERİ	Evet Katılıyorum İşaretleyenlerin Oranı (%)
Öğretmenlerimle ihtiyaç duyduğumda rahatlıkla görüşebilirim	% 93
Okul Müdürü ile ihtiyaç duyduğumda rahatlıkla görüşebilirim	% 94
Okul Müdür Yardımcıları ile ihtiyaç duyduğumda rahatlıkla görüşebilirim	% 93
Rehberlik Servisi ile ihtiyaç duyduğumda rahatlıkla görüşebilirim	% 98
Okul kütüphanesinden yeterli düzeyde yararlanabiliyorum	% 46
Okulun spor salonundan yeterince yararlanabiliyorum	% 44
Okula ilettiğimiz öneri ve isteklerimize cevap verilir.	% 85
Dersler ilgimi çekecek şekilde yapılmaktadır	% 88
Okulda kendimi güvende hissediyorum.	% 98
Ders aralarında ihtiyaçlarını giderebiliyorum.	% 99
Okulun içi ve dışı temizdir.	% 97
Okul kantininde satılan gıda ürünleri sağlıklıdır.	% 97
Okulumuzda yeteri miktarda sosyal, kültürel faaliyetler düzenlenmektedir.	% 84
Düzenlenen sosyal, kültürel faaliyetlere katılımı herkese fırsat tanınmaktadır.	% 87
Anlamadığım bir şeyi öğretmenlerime rahatlıkla sorabiliyorum.	% 91
Sınıfımız kalabalık	% 96

**Tablo10. Çalışan Memnuniyeti Anketine Ait Tablo**

<b>ÇALIŞAN MEMNUNİYETİ ANKET MADDELERİ</b>	<b>Evet Katılıyorum İşaretleyenlerin Oranı (%)</b>
İhtiyaç duyduğumda okul yöneticileri ile rahatlıkla konuşabiliyorum.	% 94
İhtiyaç duyduğumda okul öğretmenleri ile rahatlıkla konuşabiliyorum.	% 96
Veli açısından bilinmesi gereken bilgiler zamanında ilan edilir.	% 92
Okuldan, ihtiyacım olan konularda rehberlik hizmeti almaktayım.	% 93
Okulda tüm duyurular velilere zamanında iletilir.	% 96
Sınıf öğretmenimizin düzenli sınıf veli toplantıları yaparak çocuklarımız ve okulla ilgili bilgilendirmelerde bulunur.	% 93
Okul ile ilgili istek ve şikâyetlerimi okula iletebiliyorum.	% 92
Okula ilettiğim istek ve şikâyetlerim dikkate alınıyor.	% 96
Öğrencilere okuldan mezun olduktan sonra gidebilecekleri bir üst eğitim kurumu hakkında yönlendirme yapılmaktadır.	% 98
İhtiyaç duyduğum zaman rehberlik hizmetinden faydalanabilmekteyim.	% 99
Okulda güvenlik önlemleri alınmaktadır.	% 94
Okul her zaman temiz ve bakımlıdır.	
Okul kantininde satılan malzemeler temiz ve sağlıklıdır.	% 94
Okuldaki sosyal etkinlikler öğrencimin yeteneklerini geliştirecek şekilde düzenlenmektedir.	% 80
Öğrencinin okulda ki başarıları ödüllendirilir.	% 94
Okulda bizleri ilgilendiren kararlarda görüşlerimiz dikkate alınır.	% 94
Sınıfımızı fiziksel olarak yeterli buluyorum.	% 95
Çocuğuma sınıfta öğrenmesi için eşit fırsatlar tanınır.	% 91
Okul öğrencilerin sağlığı, gelişimi açısından uygun fiziki ortama sahiptir.(rutubetsiz, havalandırılmalı, geniş, ferah vs...	% 97
Okuldaki sosyal etkinlikler öğrencimin yeteneklerini geliştirecek şekilde düzenlenmektedir.	% 77

**Tablo11. Veli Memnuniyeti Anketine Ait Tablo**

<b>VELİ MEMNUNİYETİ ANKET MADDELERİ</b>	<b>Evet Katılıyorum İşaretleyenlerin Oranı (%)</b>
Çalışanlara Kariyerlerini Geliştirme Fırsatları Sunuluyor mu?	% 94
Çalışanların İletişim Durumuyla İlgili Memnuniyetleri	% 96
Çalışanların Fırsat Eşitliğini Değerlendirme Sonucu	% 92
Çalışanların Alınan Kararlara Katılım Oranlarını Değerlendirme Durumu	% 93
Çalışanların Yönetimden Memnuniyet Durumu	% 99
Takdir ve Ödüllendirme Sisteminin Değerlendirilmesi	% 93
Takın Çalışması, Moral ve Motivasyon Durumunun Değerlendirilmesi	% 92
Okulda Bulunan Araç-gereç ve Alt Yapı Sisteminin Değerlendirilmesi	% 96
Çalışanlara Yönelik Sosyal ve Kültürel Faaliyet Durumunun Değerlendirilmesi	% 91

## Güçlü Yanlarımız

- Dinamik ve donanımlı kadronun varlığı
- Çevrede tercih edilen bir okul olması
- Teknolojik alt yapının güçlü olması, hızlı bir haberleşme sisteminin olması
- Çalışan, veli ve öğrencilerin ilgi ve isteklerine duyarlı olunması
- Öğrencilerin okulda öğrencilerin kendini güvende hissetmeleri

## Geliştirilmesi Gereken Yönlerimiz

- Okullarda sosyal, kültürel, sportif ve bilimsel faaliyetlerin yetersiz oluşu ve bunlara ayrılan zamanın ve alanların olmayışı
- Okulumuza ait bir Kütüphanenin olmayışı
- Spor Salonundan yeterince yararlanamıyorum
- Bazı velilerin öğrenci ve okulla karşı ilgisiz bir tutum sergilemesi
- Sınıfların kalabalık olması
- Çalışanlara yönelik daha fazla sosyal ve kültürel faaliyet düzenlenmesi

İç ve dış paydaş analiz sonuçlarına göre paydaşlarımızın Gazi Paşa İlkokulunu nasıl gördüğü ortaya konmuş, güçlü ve zayıf yönlerimizin belirlenmesinde oldukça faydalı olmuştur. Paydaş analizinden elde edilen veriler önem dereceleri de dikkate alınarak GZFT, gelişim/sorun alanları ve geleceğe yönelim bölümlerine yansıtılmıştır.

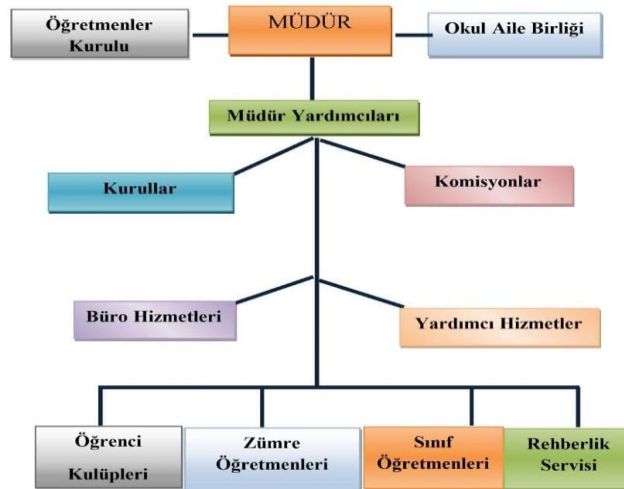
## 2.7. KURUM İÇİ ANALİZ

Kurum içi analiz çalışmasında; müdürlüğümüzün organizasyon yapısı, insan kaynakları, kurum kültürü, teknolojik düzey, eğitim-öğretim durumu, eğitim ortamları ve mali kaynaklar yönünden ele alınmıştır.

### 2.7.1. Örgütsel Yapı

Okulumuzun teşkilat yapısı şu şekildedir:

Şekil 3: Gazi Paşa İlkokulu Müdürlüğü Teşkilat Şeması



## 2.7.2. İNSAN KAYNAKLARI

Bu bölümde okulumuzun yönetici, öğretmen, çalışanları ile ilgili çeşitli veriler sayısal olarak sunulmuştur.

Okulumuzun insan kaynakları yönetime ilişkin temel politika ve stratejileri Milli Eğitim Bakanlığının politika ve stratejisine uyumlu olarak “çalışanların yönetimi süreci” kapsamında yürütülmektedir. İnsan kaynaklarına ilişkin politika ve stratejiler okulumuzun kilit süreçleri ile uyum içerisindedir. Kanun ve yönetmeliklerde belirtilen ders saati sayısına ve norm kadro esasına göre insan kaynakları planlaması yapılmaktadır.

Kaliteli ve çağdaş eğitim politikamızın amacı evrensel düşüncelere sahip, yaratıcı, demokratik, insan haklarına saygılı, yeniliklere açık, katılımcı ve çağdaş bireyler yetiştirmektir. Okulumuz insan kaynaklarına ait bilgiler aşağıya çıkarılmıştır.

Okulumuzun çalışanlarına ait bilgiler aşağıdaki tablolarda belirtilmiştir:

**Tablo 12: Çalışanların Görev Dağılımı**

ÇALIŞAN UNVANI	GÖREVİ
Okul Müdürü	Okulun amaçlarına uygun olarak yönetmek ve okulu denetlemek
Müdür Yardımcısı	Okulun her türlü eğitim-öğretim, yönetim, öğrenci, personel, tahakkuk, ayniyat, yazışma, eğitici etkinlikler, yatılılık, bursluluk, güvenlik, beslenme, bakım, koruma, temizlik, düzen, nöbet, halkla ilişkiler gibi işleriyle ilgili olarak okul müdürü tarafından verilen görevleri yapar.
Rehber Öğretmenler	Rehberlik ve psikolojik danışmanlık hizmetlerini yürütür.
Öğretmenler	Kendilerine verilen sınıfların derslerinin müfredatının öğretimini yapmak
Destek Eğitim Öğretmeni	Destek Eğitim Odasında Kaynaştırma öğrencilerine belirli saatlerde derslerin öğretimini yapmak
Piktes Öğretmeni	Yabancı uyruklu öğrencilerin uyumunu kolaylaştırmak ve Türkçe eğitimi vermek
Yardımcı Hizmetler Personeli	Okul yönetimince yapılacak plânlama ve iş bölümüne göre her türlü yazı ve dosyayı dağıtmak ve toplamak, temizlik görevlerini yapmak

Okul çalışanlarının görev dağılımı kısaca Tablo 9’da verilmiştir.

**Tablo-13: Çalışanların Unvanı ve Çalışan Sayıları**

Çalışanın Unvanı	Erkek	Kadın	Toplam
Okul Müdürü	-	1	1
Müdür Yardımcısı	2	--	2
Sınıf Öğretmeni	12	12	24
İngilizce Öğretmeni	--	2	2
Din Kültür ve A.B. Öğretmeni	1		1
Beden Eğitimi Öğretmeni		1	1
Rehber Öğretmen	1	1	2
Destek Eğitimi Öğretmeni	1	-	1
Piktes Öğretmeni (Yabancılara Türkçe Eğitimi Veren Öğretmen)	-	1	1
<b>TOPLAM ÖĞRETMEN SAYILARI</b>	<b>17</b>	<b>18</b>	<b>35</b>
Kantin Çalışanları	1	2	3
Yardımcı Hizmetler Personeli	1	3	4
Kantin Çalışanları	1	2	3
Güvenlik Personeli	--	-	-
<b>TOPLAM ÇALIŞAN SAYILARI</b>			<b>42</b>

Tabo 9’da görüldüğü gibi okulumuzda;1 müdür, 2 müdür yardımcısı, 24 sınıf öğretmeni, 2 İngilizce öğretmeni, 2 rehberlik öğretmeni, 1 Din Kültürü ve Ahlak Bilgisi öğretmeni, 1 piktes öğretmeni, 1 Beden Eğitimi öğretmeni, 1 Destek Eğitim Öğretmeni, 3 Yardımcı Hizmetleri personeli, 3 okul kantini çalışanı olmak üzere toplam 42 personel görev yapmaktadır.

**Tablo-14: Yönetici ve Öğretmenlerin 2023 Yılına Ait Tayin ve Emekli Durumları**

DURUM	2021	2022	2023
Emekli Olan Yönetici veya Öğretmen Sayısı	5	2	8
Okuldan tayin isteyen öğretmen sayısı	7	6	7
Okula tayin ile gelen öğretmen sayısı	4	2	8
Görevlendirme ile Çalışan Öğretmen Sayısı	1	2	2
Proje Kapsamında Çalışan Öğretmen Sayısı	1	1	2

Tablo 10’da görüleceği üzere okulumuzdan 2023 yılında 8 öğretmen emekli olmuştur ve 2024 yılında 8 öğretmen kendi istekleriyle atama sonucu okulumuza gelmiştir. Geçen yıl okulumuz dan tayin isteyen öğretmen olmamıştır. Buda okulumuzun iç dinamizmi hakkında bili vermektedir.

**Tablo- 15: 2024 Yılı İtibari İle Öğretmenlerin Hizmet Süresine İlişkin Bilgiler**

Hizmet Süreleri	Kişi Sayısı	Hizmet Süreleri	Kişi Sayısı
1-10 Yıl	2	21-25 Yıl	4
11-15 Yıl	2	26-30 Yıl	8
16-20 Yıl	6	31+.....üzeri	13

Okulumuzda tablodan anlaşılacağı gibi tecrübeli öğretmenler görev yapmaktadır.

**Tablo- 16: 2024 Yılı İtibari İle İdari Personelin Hizmet Süresine İlişkin Bilgiler**

Hizmet Süreleri	Kişi Sayısı	Hizmet Süreleri	Kişi Sayısı
1-10 Yıl	3	21-25 Yıl	2
11-15 Yıl	2	26-30 Yıl	-
16-20 Yıl	-	31+.....üzeri	

Okulumuzda çalışan Yardımcı hizmetli personelin hizmet süresine ilişkin bilgiler tablo 12’de görüldüğü gibidir.

**Tablo 17: 2024 Yılı İtibari ile Yönetici ve Öğretmenlerin Eğitim ve Kariyer Durumları ile İlgili Bilgiler**

Görevi	E	K	T	Ön lisans	Lisans	Yüksek Lisans	Uzman Öğretmen	Başöğretmen
Okul Müdürü	-	1	1	-	-	1	1	-
Müdür Yardımcısı	2	---	2	-	1	1	1	1
Sınıf Öğretmeni	12	12	24	4	20	-	15	9
Rehber Öğretmen	1	1	2	-	-	2	2	-
İngilizce Öğretmeni	-	2	2	-	2	-	2	-
Din Kül.ve Ahlak Bilgisi Öğretmeni	1	--	1	-	1	-	1	-
Beden Eğitimi Öğretmeni	-	1	1	-	1	-	1	-
Piktes Öğretmeni	-	1	1	-	1	-	-	-
Destek Eğitim Öğretmeni	1	-	1	-	1	-	-	-
<b>Toplam</b>	<b>17</b>	<b>18</b>	<b>35</b>	<b>5</b>	<b>27</b>	<b>4</b>	<b>23</b>	<b>11</b>

Yönetici ve öğretmenlerimizden yüksek lisans yapanların sayısı 4 tür. Personelimizin lisansüstü eğitimleri geliştirilebilir. Yine personelimizin % 66'sı uzman öğretmenlik; % 31'i başöğretmenlik unvanı almıştır. Genel olarak değerlendirdiğimizde öğretmenlerimizin eğitim ve kariyer durumlarının iyi durumda olduğu söylenebilir.

**Tablo 18. Okul Rehberlik ve Psikolojik Danışmanlık Hizmetleri (2024 Yılı)**

Mevcut Kapasite				Mevcut Kapasite Kullanımı ve Performans					
Psikolojik Danışman Norm Sayısı	Görev Yapan Psikolojik Danışman Sayısı	İhtiyaç Duyulan Psikolojik Danışman Sayısı	Görüşme Odası Sayısı	Danışmanlık Hizmeti Alan			Rehberlik Hizmetleri İle İlgili Düzenlenen Eğitim/Paylaşım Toplantısı vb. Faaliyet Sayısı		
				Öğrenci Sayısı	Öğretmen Sayısı	Veli Sayısı	Öğretmenlere Yönelik	Öğrencilere Yönelik	Velilere Yönelik
2	2	-	1	342	24	413	32	84	54

Okulumuzda yüksek lisans yapmış ve birçok alanda kendini geliştirmiş 2 psikolojik danışman(rehber öğretmen) bulunmaktadır. Rehberlik Servisince öğrenci, öğretmen ve velilerimize danışmanlık hizmeti sunulmaktadır. Her ay velilerimize yönelik seminer çalışmaları yapılmaktadır. Öğrencilerimize yönelik her hafta sınıf içi etkinlikleri rehberlik servisi tarafından yapılmaktadır. Rehberlik Servisimiz öğretmenlerimizle koordineli bir şekilde çalışarak öğrencilerimizin her yönüyle gelişimleri için çaba sarf etmektedir. Aşağıdaki tabloda 2023-2024 Eğitim Öğretim yılında Rehberlik Servisi tarafından yapılan bazı çalışmalar verilmiştir:

**Tablo 19. Rehberlik Servisi tarafından 2023-2024 Eğitim Öğretim Yılında öğrenci ve velilerimize yönelik yapılan çalışmalar**

ÖĞRENCİLERE YÖNELİK YAPILAN ÇALIŞMALAR	SAYI /ŞUBE	VELİLERE YÖNELİK YAPILAN ÇALIŞMALAR	SAYI
Psikolojik Sağlık sınıf içi etkinlik	24 ŞUBE	Okulu Uyum Semineri	92
İhmal ve İstismar sınıf içi etkinliği	24 ŞUBE	Psikososyal Deprem konulu Seminer	65
Teknoloji Bağımlılığı Sınıf içi etkinlik	24 ŞUBE	İhmal ve İstismar Semineri	54
Snellen Göz Taraması	6 ŞUBE	Teknoloji Bağımlılığı Semineri	44
Sağlıklı Yaşam sınıf içi etkinliği	24 ŞUBE	Üst Öğretim Kurumlarının Tanıtımı	72
Sınır Koyma sınıf içi etkinliği	24 ŞUBE	Akran Zorbalığı Semineri	48
Üst Öğretim Kurumlarının tanıtımı semineri	24 ŞUBE	Tütün Bağımlılığı konulu Seminer	38
Siber Zorbalık ve internetin, bilişim	6 ŞUBE	Siber Zorbalık ve internetin, bilişim	95
Verimi Ders Çalışma konusunda broşür	12 ŞUBE		
Akran Zorbalığı sınıf içi etkinliği	24 ŞUBE		



### 2.7.3. TEKNOLOJİK DÜZEY

Okulumuzda Milli Eğitim Bakanlığının kullanıma açtığı MEBBİS, e-Okul, EBA, TEFBİS, İKS gibi modüller okul idaresi ve personeli tarafından etkin ve verimli kullanılmaktadır.

Okulumuzda Eğitim alanında yeni teknolojiler kullanılmaktadır. 24 sınıfımızda akıllı tahta sistemleri bulunmaktadır. Yine Fotokopi Makinesi, yazıcılar ve internet bağlantımız bulunmaktadır. Teknolojinin önemi ve çağdaş eğitim anlayışımızdan hareketle öğretmenlerimiz, ders ortamında bilgisayar, akıllı tahta, internet vb. araç-gereçleri ihtiyaç duyduklarında kullanılmaktadırlar. Ayrıca okulumuzun internet sitesi bulunmaktadır.

Öğrenci ve velinin bilgiye ulaşımı; duyuru panoları, anons, birebir görüşmeler, web sayfası, e-okul, veli bilgilendirme sistemi ve toplantılar ile sağlanmaktadır. Çalışanların bilgiye erişimi ise birebir görüşmeler, internet, anons, duyurular, panolar ve dosyalar ile gerçekleştirilmektedir

Teknolojik kaynaklar başta olmak üzere okulumuzda bulunan çalışır durumdaki donanım malzemesine ilişkin bilgiye alttaki tabloda yer verilmiştir:

**Tablo. 20. Teknolojik Araç-Gereç Durumu**

<b>Donanım ve Teknolojik Kaynaklar</b>			
Akıllı Tahta Sayısı	24	İnternet Bağlantı Hızı	50
Masaüstü Bilgisayar Sayısı	4	SMS bilgilendirme sistemi kullanımı	Yok
Taşınabilir Bilgisayar Sayısı	7	Kurumsal istatistik elde etme sistemi kullanımı	Yok
Projeksiyon Sayısı	--	MEB tarafından sağlanan resmi internet sitesinin kullanımı	Aktif
<b>EBA'YA KAYITLI ÖĞRETMEN SAYISI</b>	35	Resmi elektronik posta adresinin kullanımı	Aktif
<b>TV SAYISI</b>	5	Faks	1
Yazıcı Sayısı	11	Fotoğraf makinesi	1
Fotokopi Makinesi Sayısı	5	Güvenlik Kamerası Sayısı	25

Okulumuzun fiziki mekânları hakkında bilgi aşağıdaki tabloda verilmiştir:

**Tablo. 21. Fiziki Mekân Durumu**

<i>OKULUMUZ BINA VE ALANLARI</i>				
<b>Okul Bölümleri</b>		<b>Özel Alanlar</b>	<b>Var</b>	<b>Yok</b>
Okul Kat Sayısı	4	Rehberlik Servisi	x	
Derslik Sayısı	24	Çok Amaçlı Salon	x	
Derslik Alanları (m2)	48	Çok Amaçlı Saha		X
Kullanılan Derslik Sayısı	24	Kütüphane		X
Şube Sayısı	24	Fen Laboratuvarı		X
İdari Odaların Alanı (m2)	20	Bilgisayar Laboratuvarı		X
Öğretmenler Odası (m2)	75	Resim Odası		X
Okul Oturma Alanı (m2)	687	Beceri Atölyesi		X
Okul Bahçesi (Açık Alan)(m2)	1423	Spor Salonu		X
Okul Kapalı Alan (m2)	2748			
Sanatsal, bilimsel ve sportif amaçlı toplam alan (m <sup>2</sup> )	350			
Kantin (m2)	37			
Tuvalet Sayısı	26			

Okulumuzun mevcut fiziki mekânları ve ihtiyaç durumları Tablo 17’de ortaya konmuştur.

## 2.7.4. MALİ KAYNAKLAR

Giderlerle ilgili düzenlemeler Okul Aile Birliđi tarafından yapılmaktadır. Okulumuz kâr amacı gütmeyen bir kuruluştur. Okulumuz bütçesi oluşturulurken çalışanlar bilgilendirilmektedir. Toplantılarda belirlenen ihtiyaçlar okulumuz finansal kaynaklarından sağlanmaktadır. Okul Aile Birliđi çalışanları, Okul Gelişim Yönetim Ekibi ve toplantılarda birlikte olunarak bilgi birikimi aktarılmaktadır. Ayrıca tüm gelir ve giderler Tefbis sistemine işlenmektedir.

Bütçenin stratejik plana dayalı olarak hazırlanmasına dikkat edilmektedir.

Hizmet etkinliđinin ölçülmesine, performans göstergelerinin oluşturulmasına ve kontrol-izleme süreçlerinin etkin ve hızlı şekilde yapılması sağlanacaktır.

Söz konusu amaçların gerçekleştirilmesi bir yandan kaynakların etkinlik, verimlilik ve tutumluluk ilkelerinin hayata geçirilmesine diđer yandan hesap verilebilirlik ile mali saydamlığın sağlanmasına hizmet edecektir.

**OKULUMUZUN GENEL BÜTÇE ÖDENEKLERİ, OKUL AİLE BİRLİĐİ GELİRLERİ VE DİĐER KATKILARDA DÂHİL OLMAK ÜZERE GELİR VE GİDERLERİNE İLİŐKİN SON İKİ YIL GERÇEKLEŐME BİLGİLERİ ALTTAKİ TABLODA VERİLMİŐTİR.**

Tablo 22. Kaynak Tablosu

Kaynaklar					
	2024	2025	2026	2027	2028
Genel Bütçe	20.000	25.000	30000	35000	40000
Veli BađıŐı	20.000	25000	30000	35000	40000
Etkinlik /Organizasyon	62.000	80.000	90.000	100.000	110.000
Kira Gelirleri (kantin)	46.000	57.500	71.375	89218	111.522
Geçen yıldan kalan	47.000	55000	63000	68000	72000
<b>TOPLAM</b>	<b>195000</b>	<b>242500</b>	<b>284375</b>	<b>327218</b>	<b>373522</b>

Okulumuz bütçesinde giderler aŐađıdaki baŐlıklar altında toplanmıŐtır.

**Tablo 23. Harcama Kalemleri**

Harcama Kalemi	Çeşitleri
Bakım ve onarım	Okulda oluşabilecek her türlü bakım ve onarım işleri
İletişim	Telefon, faks, internet, posta, mesaj giderleri
Kırtasiye ve büro malzemesi	Her türlü kırtasiye ve sarf malzemesi giderleri
Personel ödemeleri	Sözleşmeli olarak çalışan personelin (sekreter temizlik, güvenlik) ücret, vergi, sigorta vb. giderleri
Mal ve malzeme alımı	Okulun ihtiyacı olan her türlü malzeme alımı
Temizlik giderleri	Temizlik malzemeleri alımı
Sosyal-sportif faaliyetler	Sosyal ve sportif faaliyetlere ait giderler
Proje giderleri	Yapılan projelere ait giderler
TOPLAM	

**Tablo 24. Gelir-Gider Tablosu**

YILLAR	2022		2023	
	GELİR	GİDER	GELİR	GİDER
HARCAMA KALEMLERİ				
Bakım ve onarım				
İletişim				
Kırtasiye ve büro malzemesi				
Personel ödemeleri				
Mal ve malzeme alımı	151.669,80	109.210	16.7250,16	120.114,16
Temizlik giderleri				
Sosyal-sportif faaliyetler				
Proje giderleri				
Genel				

## 2.7.5. İSTATİSTİKİ VERİLER

Bu bölümde okulumuz öğrencilerine ait çeşitli istatistiki veriler paylaşılmıştır.

Tablo 25. Sınıf Mevcutları ve Öğrenci Sayıları Tablosu

SINIFI	2023			2024			SINIFI	2023			2024		
	E	K	Toplam	E	K	Toplam		E	K	Tplm	E	K	Toplam
1-A	14	16	30	13	16	29	3-A	17	17	34	23	16	39
1-B	15	16	31	14	13	27	3-B	16	15	31	19	16	35
1-C	14	17	31	12	13	25	3-C	18	15	33	18	19	37
1-D	15	15	30	15	17	32	3-D	18	17	35	26	11	37
1 E	18	15	33	15	15	30	3 E	17	14	31	12	26	38
1 F	17	16	33	14	14	28	3 F	18	16	34	23	13	36
TOPLAM	93	95	188	85	83	171	TOPLAM	104	94	198	121	101	222
2-A	15	15	30	14	18	32	4-A	15	16	31	14	16	30
2-B	17	15	32	17	12	29	4-B	14	18	32	18	13	31
2-C	18	15	33	14	18	32	4-C	17	17	34	18	16	34
2-D	17	16	33	17	14	31	4-D	16	17	33	17	14	31
2-E	16	15	31	12	16	28	4-E	18	16	34	15	19	34
2-F	17	15	32	14	12	26	4-F	16	16	32	19	14	33
TOPLAM	100	91	191	88	90	178	TOPLAM	96	100	196	101	92	193
GENEL TOPLAM								393	380	773	395	371	766

Tablo 21’de 2022-23 ve 2023-24 Eğitim Öğretim yıllarına ait sınıf mevcutları ve toplam öğrenci sayıları paylaşılmıştır. 2022-23 Eğitim Öğretim yılında ortalama sınıf başına düşen öğrenci sayısı 32 iken bu yıl ortalama sınıf başına düşen öğrenci sayımız 32’dir.

**Tablo 26. Okullaşma Oranı Tablosu**

	2021-22	2022-23	2023-2024	Okullaşma Oranı	Çağ nüfusunda devam etmeyen öğrenci sayısı
Okul Öncesi (3-4-5 Yaş)					
İlkokul	821	773	766	% 98,6	11
Toplam	321	773	766	% 98,6	11

Okulumuzda okul öncesi sınıfı bulunmamaktadır. 2023-2024 Döneminde 1 inci sınıfa devam etmeyen öğrenci sayımız 11'dir. Bu öğrencilerimiz sağlık nedeniyle tıbbi sebeplerle erteleme hakkını kullanmıştır.

**Tablo 27. Devamsızlık Durumunu Gösterir Tablo**

	2021-2022			2022-2023			2023-2024		
	E	K	Toplam	E	K	Toplam	E	K	Toplam
TOPLAM									
Toplam öğrenci sayısı	17	16	33	14	11	25	10	12	22

Yorum

**Tablo 28. Kaynaştırma ve Bütünleştirme Uygulaması Öğrenci Sayıları (2024)**

Kaynaştırmaya Esas Yetersizlik tanısı	Erkek	Kız	Toplam
Hafif düzeyde zihinsel yetersizlik	1	-	1
Özel öğrenme güçlüğü	6	6	6
Dil ve Konuşma Bozukluğu	4	3	7
Hafif düzeyde otizm spektrum bozukluğu	1	-	1
Evde eğitim uygulaması	1	1	2

Bedensel yetersizlik	1	-	1
<b>TOPLAM</b>	<b>14</b>	<b>10</b>	<b>24</b>

Okulumuzda 2024 yılı itibariyle 24 kaynaştırma öğrencisi bulunmaktadır. Kaynaştırma öğrencilerimizin dönem başlarında BEP toplantıları yapılarak eğitsel performansları belirlenerek Destek eğitimine alınarak rehberlik servisine takip edilmektedirler.

**Tablo 29. Yabancı Uyruklu Öğrenci Sayıları (2024)**

<b>Yabancı Uyruklu Öğrenciler</b>	<b>Erkek</b>	<b>Kız</b>	<b>Toplam</b>
SURİYE	5	10	15
IRAK	14	6	20
AFGANİSTAN	3	3	6
İRAN	-	1	1
MISIR	1	-	1
UKRAYNA	-	1	1
<b>TOPLAM</b>	<b>23</b>	<b>20</b>	<b>43</b>

Tablo 24 incelendiğinde okulumuzda çeşitli milletlerden 43 öğrencinin eğitim aldığı görülmektedir. Ayrıca okulumuzda 3 üncü sınıflara devam eden yabancı uyruklu öğrencilerimiz için Piktes sınıfı bulunmaktadır. Piktes sınıfında öğrencilerin uyumunu kolaylaştırmak amacıyla etkili Türkçe eğitimi verilmektedir ve bu sınıfımıza ait sınıf öğretmenimiz bulunmaktadır.

**Tablo 30. Yıllara Göre Mezun Sayısı**

<b>2021-2022</b>		<b>2022-2023</b>		<b>2023-2024</b>	
Öğrenci Sayısı	Mezun Sayısı	Öğrenci Sayısı	Mezun Sayısı	Öğrenci Sayısı	Mezun Sayısı
821	203	773	196	766	

**Tablo 31. Okulun Derslik Durumunu Gösteren Tablo**

<b>Derslik Durumu</b>				
	<b>Derslik Sayısı</b>	<b>Derslik Başına Öğrenci</b>	<b>Olması Gereken Derslik</b>	<b>İhtiyaç Duyulan Derslik</b>
Okul Öncesi (3-4-5 Yaş)	---	---	---	
İlkokul	24	33	39	0 (30 Öğrenciye Göre)
<b>Toplam</b>	24	33	39	0

**Tablo 32. Karşılaştırmalı Öğretmen/Öğrenci Durumu**

<b>ÖĞRETMEN</b>	<b>ÖĞRENCİ</b>		<b>OKUL</b>	
Toplam öğretmen sayısı	Öğrenci sayısı		Öğretmen başına düşen öğrenci sayısı	
	Kız	Erkek		
28 (derse giren)	395	371	766	27

**Tablo 33. Yetişkinlere Yönelik Açılan Kurslar**

<b>Açılan Kurs Sayısı</b>	<b>Toplam Kursiyer</b>	<b>Erkek Kursiyer</b>	<b>Kadın Kursiyer</b>
2	28	28	0



**Tablo 34. Okul kitap okuma durumunu gösterir Tablo**

<b>Kitap Okuma Sayıları</b>		
Sınıf kitaplıkları dâhil okuldaki toplam kitap sayısı	Öğrenci Sayısı	Öğrenci başına okunan kitap sayısı
2420	791	3

**Tablo 35. Yürütülen Proje Sayıları**

Yerel Proje Sayısı		AB Erasmus Proje sayısı		Hibe Oka ve diğer bütçeli proje sayısı	
Müracaat yapılan	Kabul edilip yürütülen	Müracaat yapılan	Kabul edilip yürütülen	Müracaat yapılan	Kabul edilip yürütülen
4	4	2	1	0	0

**Tablo 36.Okulumuzda yürütülen Projeler**

<b>OKULUMUZDA YÜRÜTÜLEN PROJELER</b>			
1	Değerlerimi Öğrenerek Büyüyorum e-Twinning Projesi	6	KA210 Adventure Educatin Interactive Work Wint Digital Media
2	Atasözleri ve Değimlerle Değerlerimiz Twinning Projesi	7	Kendi Oyuncağımı Kendim Yapıyorum
3	Eğlenceli Matematik Twinning Projesi	8	
4	Kültürümüzün Mozaikleri Twinning Projesi	9	
5	Stem Çocuklar Yok Ediyor Sorunları Twinning Projesi	10	

**Tablo 37. Sosyal Sportif ve Kültürel Başarılar**

Sosyal, Sportif ve Kültürel Başarılar				
Alan		Kız	Erkek	Toplam
Lisanslı Öğrenci Sayısı	İlçe	---	---	---
	İl			767
	Ulusal	--	--	--
Madalya alan öğrenci sayısı (Takım Sporları Tek Kabul edilecektir)	İlçe	2		2
	İl	--	--	--
	Ulusal	1	--	1
Resim Şiir Kompozisyon ve diğer etkinliklerde dereceye giren öğrenci sayısı	İlçe	1	--	1
	İl	1	--	1
	Ulusal	---	---	---

**Tablo 38. Ödüllendirilen Öğrenci Sayısı**

Ödül Türü	Öğrenci Sayısı	Derecesi	Öğrenci Sayısı
SATRAŇ TURNUVASI ÖDÜLÜ	24	İl ikinciliği	
	22	İl beşinciliği	
	20	İl yedinciliği	

**0****Tablo 39. Sosyal, sportif ve kültürel etkinlikler ile ilgi değerlendirmeler**

Okulumuz Sosyal, Sportif ve Kültürel Etkinlikler İle İlgili Değerlendirmeler			
	Faaliyet Sayısı	Yönetici ve Öğretmen	Öğrenci
Gezi	5	8	154
Halk oyunları	-	-	-
Resim-sergi	3	6	96
Spor	3	20	566
Satranç			

TOPLAM			
--------	--	--	--

Tablo 40. Okulumuza ait başarıları gösterir tablo

Okulumuzun Kazandığı Başarılar
Samsun Maarif Hareketi 2016-2017 eğitim öğretim yılı Samsun İl birincisi
Milli Eğitim Bakanlığı Yenilikçi Ödülleri 2016-2017 yılı Türkiye birincisi
Milli Eğitim Bakanlığı Yenilikçi Ödülleri 2017-2018 eğitim öğretim yılı bölge birincisi
Beyaz Bayrak

Tablo 41. Engellilere Yönelik Yapılan Çalışmalar

Engellilere Yönelik Çalışmalar		
Engelli Asansörü	Engelli Rampası	Engelli Tuvaleti
YOK	VAR	YOK

## 2.8. ÇEVRE ANALİZİ (PESTLE)

Kurumlar içinde buldukları çevrenin, ülkenin ve toplumun kültüründen etkilenirler. Evrensel ve Millî kültür unsurlarından birebir etkilenen kurum çalışanları ve kurumla etkileşim içinde bulunan kişi, grup ve kurumlar kültüre ilişkin temel değerleri öncelikle ailede, mahallede, okulda ve diğer sosyal kurumlarda öğrenirler. Her kurumun iklimi, aynı işi yapsalar bile, yönetici ve çalışan tutumları, bakış açısı, kullanılan donanım, içinde bulunduğu çevre gibi unsurlardan dolayı farklılık gösterir. Bu farklılaşma, kurumda geçirilen zaman içerisinde kişiler arası iletişime, işlerin yapılış biçimine, üst yönetimin algılamalarına etki eder ve kurum kültürünün oluşmasına katkı sağlar.

Dünyada yaşanan hızlı değişiklikler kurumla etkileşim içerisinde olan kişi, grup, kurum ve tüm paydaşlarda yeni beklentiler ve istekler oluşmasına neden olmaktadır. Bundan dolayı verimliliğin ve etkinliğin topluma daha fazla katma değer katmak, kamu yararını en yükseğe çıkarmak günümüzde zorunluluk halini almıştır. Bu zorunluluğu gerçekleştirmenin yolu çalışanları kurum hedeflerine doğru motive etmek, onlarda kuruma bağlılık ve aidiyet duygusu oluşturarak kurum amaçlarıyla bireyin amaçlarını örtüştürmekten geçer. Çünkü kurum bağlılığı yüksek olan çalışanların, kurum amaçlarını daha çok benimseyeceği ve bu amaçlar doğrultusunda çabalarını daha da yoğunlaştıracağı beklenir. Bu bakımdan, kurum kültürüyle kuruma bağlılık arasındaki ilişkiyi ortaya koymak, ya da hangi kültürel özelliklerin kuruma bağlılıkla ilişkisi olduğunu belirlemek yöneticilere etkin kurum yönetimi konusunda yol gösterici olacaktır.

Köklü bir kurum kültürüne sahip olan okulumuzda internet, panolar, iç yazışmalar (Müdürlük tarafından gönderilen resmi yazılar, DYS ve iç iletişim formları), telefon görüşmeleri ve toplantılar yoluyla iç iletişim sağlanmaktadır. Okulumuzda, Yöneticiler her hafta en az bir kez toplanarak fikir alışverişinde bulunurlar. Yine öğretmenlerle her dönemin başında ve sonunda değerlendirme amaçlı toplantılar yapmaktadır. Ayrıca gerekli görülen durumda da toplantılar düzenlenmektedir. Bununla birlikte, Yöneticilerimiz sürekli çalışanlarla iletişim halindedir.

Gazi Paşa İlkokulu Müdürlüğü'nde karar alma süreci; Yönetmelikler ve diğer ilgili mevzuat doğrultusunda gerçekleşmektedir. Gazi Paşa İlkokulu Müdürü kurumla ilgili olarak alınacak kararlarda ilgili tarafların görüşlerini alarak, çalışanlar ile birlikte karar vermektedir. Müdürlüğümüzde karar alma sürecinde katılımcılık, temel bir ilke olarak belirlenmiştir.

Gazi Paşa İlkokulu'nun çevre analizinde; kuruluşu etkileyebilecek dışsal değişimler, eğilimler değerlendirilmeye ve politik, ekonomik, sosyal ve teknolojik faktörler incelenmiş ve belirlenmeye çalışılmıştır. Okulun dış çevresinin iyi analiz edilmesiyle fırsatlar avantaja çevirebilir, tehditler en aza indirilebilir. Kurumu bir şekilde etkileyen dış çevre faktörleri, organizasyonun kontrolü ve etkisi dışındadır; ancak ürün geliştirme, iş planları, stratejik planlar ortaya koyma aşamasında bilinmesi ya da tahmin edilmesi çok önemlidir. Bu inceleme ve tahmin işlemleri için de PEST analizi, çok önemli bir analiz aracı olarak karşımıza çıkmaktadır. PESTLE Analizi tablolastırılarak aşağıda verilmiştir:

Selahiye Mahallesi, İlkadım İlçesi merkez mahallelerinden biri olup ilin de en eski yerleşim birimlerindedir. Kuzeyinde Hançerli Mahallesi, güneyinde Kadifekale Mahallesi, batısında Liman Mahallesi, doğusunda Kökçüoğlu Mahallesi bulunmaktadır.

**Tablo 42. PESTLE Analiz Tablosu**

<b>Politik-Yasal etkenler</b>	<b>Ekonomik etkenler</b>
-------------------------------	--------------------------

<ul style="list-style-type: none"> <li>• 5018 Sayılı Kamu Mali Yönetimi ve Kontrol Kanunu</li> <li>• Kamu İdarelerinde Stratejik Planlamaya İlişkin Usul ve Esaslar Hakkında Yönetmelik</li> <li>• Kamu İdareleri İçin Stratejik Planlama Kılavuzu</li> <li>• Millî Eğitimle İlgili Mevzuat</li> <li>• Millî Eğitim Bakanlığı Öğretim Programları</li> <li>• Toplam Kalite Yönetimi ile İlgili Planlamalar</li> <li>• Samsun İl Millî Eğitim Müdürlüğü Stratejik Plan taslakları</li> <li>• İlkadım İlçe Millî Eğitim Müdürlüğü Stratejik Plan taslağı</li> <li>• Diğer Kurum ve Kuruluşların Stratejik Planları.</li> </ul>	<ul style="list-style-type: none"> <li>• Okulun bulunduğu Selahiye Mahallesi'nin yaklaşık yarısı memur ve emeklidir. Geriye kalan sakinlerin çoğunluğu işsiz veya geçici işlerde çalışmakta olup esnaf halkımız azınlıktadır.</li> <li>• Mahallemiz son yıllarda vasıflı çalışanları göç verip vasıfsız göç almaktadır. Bu durum okulumuzun ekonomik yapısını olumsuz etkileyebilecek bir unsurdur. Mahalle yerleşiminin yukarılarına çıktıkça ekonomi zayıflamaktadır.100. yıl bulvarına yakın ikamet eden sakinlerin sosyoekonomik durumu daha iyidir.</li> <li>• Okulun hemen yanında yer alan 100 Yıl Bulvarı ve onun alt kısmında ekonomik gücü iyi olan işyerleri bulunmaktadır. Okulumuzun öğrenci alanında bulunan bu işyerleri okulumuza olumlu katkıları olabilmektedir.</li> </ul>
<p><b>Sosyokültürel etkenler</b></p>	<p><b>Teknolojik etkenler</b></p>
<ul style="list-style-type: none"> <li>• Selahiye Mahallesi yaklaşık 20.000 nüfusa sahiptir. Halkın yaklaşık % 75 i okuryazardır. Kaymakamlığımızın katkılarıyla gerçekleşen ‘‘Anakız okuldayız’’ kampanyasına mahalle sakinleri ilgi göstermiş olup Gazipaşa İlkokulu’nun açtığı kurslarla okuryazar sayısı artmıştır.</li> <li>• Mahalle içerisinde 36 sokak, 2 ilköğretim okulu (30 Ağustos İlköğretim Okulu ve Gazi Paşa İlköğretim Okulu) ve Spor Merkezi bulunmaktadır. Acem Tekkesi Kültür Evi özellikle İranlı turistlerin ilgisini çekmektedir.</li> <li>• Okul çevresinde oturan mahalle sakinlerinin eğitim düzeyinin yüksek olması ve okulun bir çok alanda başarı etiketinin olması münasebetiyle tercih edilen bir kurum durumundadır.</li> <li>• Mahallemiz son yıllarda vasıflı çalışanları göç verip vasıfsız göç almaktadır. İlçemize doğudan gelen aileler ilk yıllarda sosyo- ekonomik sıkıntılar yaşamaktadır. Bu durum öğrencilerin okula uyumunu olumsuz etkileyebilmektedir. Ayrıca göçmen ve mülteci gruplardan da göç almaktadır.</li> </ul>	<ul style="list-style-type: none"> <li>• Okulumuzda Millî Eğitim Bakanlığının kullanıma açtığı MEBBİS, e-Okul, EBA, TEFBİS, İKS gibi modüller okul idaresi ve personeli tarafından etkin ve verimli kullanılmaktadır.</li> <li>• Okulumuzda Eğitim alanında yeni teknolojiler kullanılmaktadır. 24 sınıfımızda akıllı tahta sistemleri bulunmaktadır. Yine Fotokopi Makinesi, yazıcılar ve internet bağlantımız bulunmaktadır. Teknolojinin önemi ve çağdaş eğitim anlayışımızdan hareketle öğretmenlerimiz, ders ortamında bilgisayar, akıllı tahta, internet vb. araç-gereçleri ihtiyaç duyduklarında kullanmaktadırlar. Ayrıca okulumuzun internet sitesi bulunmaktadır.</li> <li>• Öğrenci ve velinin bilgiye ulaşımı; duyuru panoları, anons, birebir görüşmeler, web sayfası, e-okul, veli bilgilendirme sistemi ve toplantılar ile sağlanmaktadır. Çalışanların bilgiye erişimi ise birebir görüşmeler, internet, anons, duyurular, panolar ve dosyalar ile gerçekleştirilmektedir</li> </ul>

## Çevresel Etkenler

- Okulumuz ilçe merkezinde bulunmakta olup ulaşımı kolaydır.
- İlçemizin doğusunda ve batısında bulunan geniş ovalar ekonomik, sosyal ve coğrafi olarak bizi olumlu yönde etkilemektedir.
- İlçemiz su kaynakları açısından zengindir.
- İlçemizde sanayi kuruluşları olmadığından hava temizdir.
- İlçemiz ılıman bir iklime sahip olup genellikle yeterli yağış almaktadır. İlçemiz deniz kenarına da yakındır.

## 2.9. GZFT ANALİZİ

Stratejik planlamanın en önemli unsurlarından biri GZFT (SWOT) analizidir. GZFT analizi, kuruluşun kendisinin ve kuruluşu etkileyen koşulların sistemli olarak incelenmesidir. GZ kuruluş içi analiz kısmını, FT ise çevre analizi kısımlarını oluşturur. GZFT analizinde iç paydaşların görüşlerine ağırlık verecek ve kurum içi katılımı en üst seviyede sağlayacak bir yöntem kullanılmıştır. Çalışanlarla yapılan çalışmalar çalışanların kendi birimlerine yönelik güçlü ve zayıf yanları fırsat ve tehditleri sıralamaları ve önceliklendirmeleri sağlanmıştır. Böylece oluşturulan GZFT listeleri Stratejik Plan Ekibi tarafından gözden geçirilerek kurumsal GZFT analizi yapılmıştır.

Gazi Paşa İlkokulu Müdürlüğü 2024-2028 Stratejik Planının dayanaklarından birisi Müdürlüğümüzün güçlü ve zayıf yanları ile karşı karşıya kaldığı fırsat ve tehdit (GZFT) analizidir.

Çalışma takvimi sürecinde Okulumuzun güçlü ve zayıf yanlarını, karşı karşıya olunan fırsat ve tehditleri belirlemeye yönelik olarak anket, yüz yüze görüşme ve telefon ile GZFT ölçeği uygulanmış ve bu ölçek başta okulumuz 22 çalışanına 120 öğrencimize ve 280 velimize olmak üzere 422 paydaşımıza GZFT ölçeği uygulanmıştır. Paydaşlardan gelen ölçekler değerlendirilmiş, uygulanan ölçek sonrası dönütler SPE ekibince değerlendirilerek GZFT matrislerimiz oluşturulmuştur.

GZFT analizi sonuçları okulumuz yönetici ve öğretmenleriyle yapılan çalışmalar sonucunda değerlendirilmiş ve önceliklendirilerek son şekli verilmiştir. Ayrıca GZFT Analizi bir önceki stratejik plan GZFT Analizi ile karşılaştırılarak gözden geçirilmiştir.

Okulumuzun temel istatistiklerinde verilen okul künyesi, çalışan bilgileri, bina bilgileri, teknolojik kaynak bilgileri ve gelir gider bilgileri ile paydaş anketleri sonucunda ortaya çıkan sorun ve gelişime açık alanlar iç ve dış faktör olarak değerlendirilerek Stratejik Planlama Ekibi tarafından GZFT Analizi yapılmış ve GZFT tablosunda belirtilmiştir. Dolayısıyla olguyu belirten istatistikler ile algıyı ölçen anketlerden çıkan sonuçlar tek bir analizde birleştirilmiştir.

Kurumun güçlü ve zayıf yönleri donanım, malzeme, çalışan, iş yapma becerisi, kurumsal iletişim gibi çok çeşitli alanlarda kendisinden kaynaklı olan güçlülükleri ve zayıflıkları ifade etmektedir ve ayırmda temel olarak okul müdürlüğü kapsamından bakılarak iç faktör ve dış faktör ayrımı yapılmıştır.

### 2.9.1. GÜÇLÜ VE ZAYIF YÖNLER

Güçlü yönler okul tarafından kontrol edilebilen, okulun amaç ve hedeflerine ulaşırken yararlanabileceği, yüksek değer ürettiği ya da başarılı performans gösterdiği ve paydaşların okul/kurumun olumlu içsel özellikleri olarak gördüğü hususlardır. Güçlü yönler yetenekli iş gücü ve güçlü mali yapı gibi somut hususlar olabileceği gibi liderlik ya da destekleyici kurum kültürü gibi soyut hususlar da olabilir.

Zayıf yönler ise okul/kurumun başarısını etkileyebilecek eksiklikleri ya da gelişmeye açık alanlarıdır. Başka bir ifadeyle okul/kurumun üstesinden gelmesi gereken olumsuz

yönleridir. Zayıf yönlerin belirlenmesinde “Neleri iyileştirmeliyiz?” sorusuna odaklanması gerekir.

## 2.9.2. FIRSATLAR VE TEHDİTLER

Fırsatlar, okulun kontrolü dışında ortaya çıkan ve okul/kurum için avantaj sağlaması muhtemel olan etken ya da durumlardır. Tehditler ise okulun kontrolü dışında gerçekleşen ve olumsuz etkilerinin önlenmesi ya da sınırlandırılması gereken unsurlardır. Okulu etkileyebilecek politik, ekonomik, sosyokültürel, teknolojik yada siyasi etkenlerin bu kapsamda değerlendirilmesi gerekir.

Güçlü ve zayıf yönler ile fırsatlar ve tehditler arasında duruma göre geçişkenlik olabilir. Örneğin, personel sayısının az olması zayıf bir yön olabileceği gibi personel, okul/kurumun kontrolü dışında bütçe imkânları çerçevesinde okul/kuruma tahsis edildiği için bir tehdit olarak da değerlendirilebilir. Aynı şekilde bütçe imkânlarının iyi olması güçlü yön olabileceği gibi okul/kurumun talep ettiği ödeneği merkezi bütçeden alabilmesi nedeniyle fırsat olarak da algılanabilir. Okulumuza ait güçlü ve zayıf yönler ile fırsat ve tehditler Tablo 37’de verilmiştir:

**Tablo 43. GZFT Listesi (Güçlü, Zayıf, Fırsat ve Tehdit Alanlarına Ait Swot Analizi Çalışması)**

<b>GÜÇLÜ YÖNLER</b>	
<b>İÇ ÇEVRE</b>	<ul style="list-style-type: none"> <li>• Öğretmen - yönetici iş birliğinin güçlü ve kurum içi iletişim kanallarının açık olması</li> <li>• Okul Yönetimi tarafından çalışanlarının fikirlerine önem verilmesi</li> <li>• Ekip çalışmasının var oluşu, kurum kültürünün oluşturulmuş olması</li> <li>• Kendini sürekli geliştiren, gelişime açık ve teknolojiyi kullanan öğretmenlerin olması</li> <li>• Dinamik, tecrübeli ve donanımlı yetişmiş personelin olması</li> <li>• Kaliteyi geliştirme ve iyileştirme çalışmalarının etkili bir biçimde sürdürülüyor olması</li> <li>• Okulun çevrede tercih edilir olması</li> <li>• Okulun güvenli olması</li> <li>• Güçlü bir rehberlik servisinin varlığı</li> <li>• Okulda eğitim alamayan engelli veya hasta bireylere evlerinde eğitim verilmesi</li> <li>• Özel eğitime muhtaç öğrencilerle ilgili eğitim imkanlarının üst seviyede olması</li> <li>• Özel eğitime muhtaç öğrencilerin tespit edilerek gerekli yönlendirmelerin zamanında yapılması</li> <li>• Okul veli iş birliğinin iyi durumda olması</li> <li>• Teknolojik alt yapının güçlü olması, hızlı bir haberleşme sisteminin olması</li> <li>• Kurumsal ağ sisteminin olması (e-okul, MEBBİS,TEFBİS,WEB SAYFASI vb.)</li> </ul>
<b>ZAYIF YÖNLER</b>	
<b>DİŞ ÇEVRE</b>	<p style="text-align: center;"><b>FIRSATLAR</b></p> <ul style="list-style-type: none"> <li>• Mülki ve yerel yetkililerle olan olumlu diyalog ve iş birliği</li> <li>• Okulumuzun diğer okullar ve kurumlarla iletişiminin güçlü olması</li> <li>• Hayırseverlerin varlığı</li> <li>• Okulun merkezi yerde oluşu.</li> <li>• Rehberlik ve Araştırma Merkezinin yakında olması</li> <li>• İlimizde Bilim Sanat Merkezinin bulunması</li> <li>• Öğrenci – öğretmen iletişiminin güçlü ve sağlıklı olması,</li> <li>• İlimizde iki üniversitenin ve Eğitim Fakültesinin bulunması</li> <li>• Yerek Yönetimlerin okulumuza katkıları</li> </ul>



## TEHDİTLER

- Eğitim programlarının sürekli yenilenmesi
- Derslik başına düşen öğrenci sayısının fazla olması
- Öğretmen yetersizliğinden dolayı Destek Eğitim Öğretmeninin sık değişmesi veya olmaması
- Okulumuz kayıt alanındaki aileler arasındaki sosyo-ekonomik farklılıklar
- Velinin okula ve öğretmene müdahalede bulunması ve yetki sınırlarını aşmaları
- Ekonominin aile yapılarını olumsuz bir şekilde etkilemesi ve bu durumun olumsuz etkilerinin eğitime yansması
- Kitle iletişim araçlarının olumsuz etkileri
- Teknolojinin öğrenciler üzerindeki olumsuz etkileri
- Velilerin eğitime yönelik duyarlılık düzeylerindeki farklılıklar
- Kaynaştırma öğrencilerinin sayısındaki artışa karşın Destek Eğitim Odası ve Destek Eğitimi Öğretmeni konusunda yaşanan sıkıntılar
- Mevzuat değişikliklerinin fazla olması
- Bölgenin nitelikli göç vermesine karşılık niteliksiz göç alması
- Kaynaştırma öğrenci sayısının gittikçe artış göstermesi
- Riskli öğrenci grubu sayısındaki artış
- Kadrolu güvenlik görevlisinin olmayışı
- Okulumuzda yeterli düzeyde yardımcı personelin (hizmetli, teknisyen vb.) olmaması

**Tablo 44. GZFT Stratejileri**

	<b>FIRSATLAR</b>	<b>TEHDİTLER</b>
<b>GÜÇLÜ YÖNLER</b>	<ul style="list-style-type: none"> <li>• Çevrenin imkanlarından daha fazla yararlanabilmek amacıyla sosyal, sportif ve kültürel faaliyetlerin artırılması</li> <li>• Öğretmenlere yönelik geliştirici seminer, hizmet içi seminer vb çalışmalar düzenlemek</li> <li>• Çevresel imkanları kullanarak bazı üst öğretim kurumlarına yönelik geliştirilen bakış açısının değiştirilmesi</li> <li>• Okulun her türlü imkanlara hızlı ulaşabileceği bir ortamda bulunması sebebiyle derslerin işlenmesinde çeşitliliğe gidilmesi</li> <li>• Okul ve çevre imkanları kullanılarak okula yeniden zengin kitap içeriklerine sahip bir kütüphanenin kazandırılması</li> <li>• Ders içerikleri ve kaynakları daha da zenginleştirmek için sanal öğrenme platformları aracılığıyla öğrencilere erişimi artırmak</li> <li>• Teknoloji bağımlılığı vb sosyal sorunlara adaklı eğitim ve seminer programları düzenlemek.</li> </ul>	<ul style="list-style-type: none"> <li>• Çeşitli etkinlikler düzenleyerek mali yapının güçlendirilerek okulun imkanlarını güçlendirmek</li> <li>• Acil durum planları oluşturularak çevredeki deprem ve yangın gibi krizlere karşı hızlı tepkide bulunmak</li> <li>• Velilerin okulda daha aktif rol almasını sağlayarak çevreyle işbirliği güçlü bir okul oluşturmak</li> <li>• Öğrencilerin ilgi ve yeteneklerini tespit ederek sosyal, kültürel ve sportif faaliyetleri artırarak çekici bir okul ikliminin dehada geliştirilmesi</li> <li>• Okulda e Twinning gibi projelerin yaygınlaştırılarak öğrencilerin çok kültürlü bir anlayışın geliştirilmesi</li> <li>• Okul çalışanlarının eğitim ve teknoloji gibi gelişimini sürekli destekleyerek esnek ve uyum sağlayıcı bir okul ikliminin oluşturulması</li> <li>• Kaynaştırma öğrencilerinin daha nitelikli bir eğitim alabilmesi için alt yapı ve öğretim süreçlerine ilişkin tedbirlerin alınması</li> </ul>
<b>ZAYIF YÖNLER</b>	<ul style="list-style-type: none"> <li>• Akademik olarak özellikle Matematik ve Türkçe derslerinden gerilik gösteren öğrencilere yönelik takviye programları düzenlemek</li> <li>• Sosyal, kültürel, sanatsal ve sportif faaliyetlere özel eğitim ihtiyacı olan öğrencilerin yeterli düzeyde katılmaması</li> <li>• Öğretmenlerin profesyonel gelişimlerini destekleyecek hizmet içi eğitimler ve programlar düzenlemek</li> <li>• Ebeveynlerin okul vizyonu ve misyonu gibi okul politikaları hakkında bilgi edinebilecekleri bir ortamın oluşturularak okul ile bağlantılarının güçlendirilmesi</li> </ul>	<ul style="list-style-type: none"> <li>• Öğrencilerin akademik eksikliklerini gidermek için kurslar düzenlemek</li> <li>• Teknolojinin ders içeriğine ve öğretim sürecine dahil edilmesi</li> <li>• Öğrenci ve personelin güvenliğini sağlamak amacıyla önlem planları geliştirmek</li> <li>• Öğrencilerin sosyal, duygusal ve akademik ihtiyaçlarını cevap verecek kapsamlı rehberlik etkinliklerinin amacına ulaşabilmesi için velilerin okul süreçlerine katılımının daha güçlü hale getirilmesi</li> </ul>

## 2.10. TESPİT VE İHTİYAÇLARIN BELİRLENMESİ

Bu başlıkta durum analizi çerçevesinde gerçekleştirilen tüm çalışmalardan elde edilen veriler; paydaş anketleri, toplantı tutanakları vs. göz önünde bulundurularak özet bir bakış geliştirilmiştir. Bu bakış açısı neticesinde merkezimizin tespit ve ihtiyaçları belirlenmiş ve aşağıda tablo halinde sunulmuştur.

Tablo 45. Tespit ve İhtiyaçları Gösteren Tablo

DURUM ANALİZİ AŞAMALARI	TESPİTLER/ SORUN ALANLARI	İHTİYAÇLAR/ GELİŞİM ALANLARI
Uygulanmakta Olan Stratejik Planın Değerlendirilmesi	İl, İlçe ve Okul Stratejik Planlarında bütünlük olmaması	İl, İlçe ve Okul hedefleri ve göstergelerinde bütünlük sağlanması,
Mevzuat Analizi	<ul style="list-style-type: none"><li>• Müdürlüğümüz hizmetlerini mevzuattaki hükümlere uygun olarak yürütmektedir.</li><li>• Tabi olduğumuz mevzuatın kapsamı müdürlüğümüzün yetkilerini çeşitlendirmekle birlikte sınırlamaktadır.</li><li>• Kurumsal kültürümüz, mevzuatta sık yaşanan değişikliklere hazırlıklı olmasına rağmen öğrenci ve velilerimizden oluşan paydaşlarımız, yeni ve farklı çalışmalara uyuma direnç göstermektedir.</li><li>• Mevzuat itibarıyla öğrenci, velilerinin eğitim faaliyetlerine müdahale alanını sınırlandıran herhangi bir mekanizma bulunmamaktadır.</li></ul>	<ul style="list-style-type: none"><li>• Diğer kurumlarla iş birliğinde, yetki alanının genişletilmesi,</li><li>• Mevzuat itibarıyla Okul Müdürlerinin yetkilerinin artırılması,</li><li>• Eğitim uygulamaları konusunda ulusal düzeyde tanıtım çalışmaları yaparak öğrenci ve velilerinin bilgilendirilmesi</li><li>• Mevzuatta ihtiyaç duyulan değişikliklerde "yenileme"</li><li>• Çalışmaları yerine "güncelleme" çalışmalarına yer verilmesi,</li><li>• Öğrenci velilerinin eğitim faaliyetlerine müdahale alanlarının sınırlandırılması için yasal tedbirlerin alınması,</li><li>• Mevzuatın, çalışanların kendilerini güvende hissedebileceği şekilde yeniden düzenlenmesi,</li></ul>
Üst Politika Belgeleri Analizi		<ul style="list-style-type: none"><li>• Stratejik Plan Hazırlama, Stratejik Yönetim Süreci ile ilgili diğer iş ve işlemler,</li><li>• Stratejik Plan hedef ve göstergelerinin üst politika belgelerindeki ilke ve prensiplere uygun hazırlanması,</li></ul>
Paydaş Analizi	<ul style="list-style-type: none"><li>• Paydaş türü fazladır. Paydaşlarımızın kurumumuzdan beklentileri farklı ve çeşitlidir.</li></ul>	<ul style="list-style-type: none"><li>• Paydaşların idareden beklentilerinin faaliyet alanlarıyla uyumu sağlanmalı, plan döneminde kurumsal faaliyetler hakkında paydaşlara düzenli bilgilendirme yapılması,</li></ul>

<b>İnsan Kaynakları Yetkinlik Analizi</b>	<ul style="list-style-type: none"> <li>• Çalışanlarımız yeterli donanıma sahiptir.</li> </ul>	<ul style="list-style-type: none"> <li>• Çalışanlarımızın her alanda bilgi sahibi olması için hizmet içi eğitim faaliyetleri düzenlenmesi,</li> </ul>
<b>Kurum Kültürü Analizi</b>	<ul style="list-style-type: none"> <li>• Kurumsal kültürümüz gelişmiş durumdadır. Kurum içi iletişim gelişmiştir, halkla ilişkiler sağlıklı bir şekilde yürütülmektedir.</li> <li>• Eğitim faaliyetlerine kadın velilerimizin katılım oranları yüksektir fakat genel katılım oranları beklenen düzeyde değildir.</li> </ul>	<ul style="list-style-type: none"> <li>• Eğitim-öğretim faaliyetlerine genel veli katılım oranlarının yükseltilmesi,</li> </ul>
<b>Fiziki Kaynak Analizi</b>	<ul style="list-style-type: none"> <li>• Derslik sayıları yeterlidir. Derslik başına düşen öğrenci sayıları 3 ve 4 üncü sınıflarımızda normailin üzerindedir.</li> </ul>	<ul style="list-style-type: none"> <li>• Derslik sayısı yetersizliğinden Okul Kütüphanesi derslik yapılmıştır. Kütüphane ihtiyacı bulunmaktadır.</li> </ul>
<b>Teknoloji ve Bilişim Altyapısı Analizi</b>	<ul style="list-style-type: none"> <li>• Okuluzda internet altyapısı vardır ve bütün sınıflarımızda akıllı tahta bulunmaktadır.</li> </ul>	<ul style="list-style-type: none"> <li>• Kablosuz modemlerin daha üçlü hale getirilmesi</li> </ul>
<b>Mali Kaynak Analizi</b>	<ul style="list-style-type: none"> <li>• Kurumumuza ait ödenek kaleminin yeterli olmaması,</li> <li>• Ailelerin gelir düzeyi düşük olduğundan okul-aile birliğine az miktarda bağış yapılmaktadır.</li> <li>• Okul-aile birliği iş ve işlemleri okul yöneticileri tarafından üstlenilmektedir.</li> </ul>	<ul style="list-style-type: none"> <li>• Harcama planlamalarında mali kaynaklarda meydana gelecek öngörülemeyen değişikliklerin dikkate alınması,</li> <li>• Okullara yeterli ödenek ayrılması,</li> </ul>

## 3. GELECEĐE BAKIŐ

GeleceĐe bakıő s¼recinde okul/kurum misyon, vizyon ve temel deĐerler bildirimlerini belirler. Misyon, vizyon ve temel deĐerler, kurumun uzun vadede idealleri doĐrultusunda ilerleyebilmesi i¼in y¼nlendiricilik iŐlevi g¼r¼r. Bu minvalde merkezimizin Misyon, Vizyon, Temel İlke ve DeĐerlerinin oluŐturulması kapsamında ¼Đretmenlerimiz, ¼Đrencilerimiz, velilerimiz, ¼alıŐanlarımız ve diĐer paydaŐlarımızdan alınan g¼r¼Őler, sonucunda stratejik plan hazırlama ekibi tarafından oluŐturulan Misyon, Vizyon, Temel DeĐerler; Okulumuz ¼st kuruluna sunulmuŐ ve ¼st kurul tarafından onaylanmıŐtır.

### 3.1. MİSYON

#### MİSYONUMUZ

**G¼venli bir ortamda milli ve manevi deĐerlerine baĐlı, toplumsal deĐerlere sahip ¼ıkan, kendini ifade edebilen, bilgiye ulaŐma yolunda bilimsel ara¼ları kullanabilen mutlu**

### 3.2. VİZYON

Vizyon okulun geleceĐini sembolize eden genel amacdır. Vizyon bildirimi, stratejik planın kapsadıĐı zaman diliminin de ¼tesinde, uzun vadede okul/kurumun ger¼ekleŐtirmek istediklerini ve ulaŐmak istediĐi yeri yansıtacak bir Őekilde belirlenir.

#### VİZYONUMUZ

**Hızla deĐiŐen ¼aĐda ¼ocuklarımız i¼in bir adım ¼nce, bir adım ¼nde olmaktır.**

### 3.3. TEMEL DEĞERLERİMİZ

#### TEMEL DEĞERLERİMİZ

Türk Millî Eğitiminin genel amaç ve temel ilkeleri rehberliğinde;

- 1-Atatürk ilke ve inkılâplarını temel değer kabul ederiz.
- 2-“Değişmeyen tek şey değişimdir.” ilkesiyle hareket ederek amacımıza daha çabuk ulaşacağımızın bilincindeyiz.
- 3-Yaşadığı çevreye duyarlı bireyler yetiştirmek bizim için önem taşır.
- 4-Öğrencilerimize ilgi ve yeteneklerini fark ettirerek bunların doğrultusunda hedef belirlemenin gerekliliğine inanmaktayız.
- 5-Eleştiri ve önerilere açık bireyler yetiştirmenin gerekli olduğunu bilincindeyiz.
- 6- Proje tabanlı bilimsel ve araştırmacı bir eğitimden yanayız.
- 7-Empati kurarak sorun çözmeden yanayız.
- 8-Çağın gereklerine uygun gelişen teknolojiye ayak uydurarak eğitim öğretimden yanayız.
- 9-İşbirliğine açık, paylaşımcı değerler doğrultusunda öğrenci yetiştirmek hedefimizdir.

## 4. AMAÇ, HEDEF VE STRATEJİLERİN ELİRLLENMESİ

Yasal yükümlülükler ve mevzuat analizi, üst politika belgeleri, literatür taraması, GZFT analizi ve eğitim sisteminin gelişim ve sorun alanları dikkate alınarak merkezimiz 2024–2028 Stratejik Planı'nın temel mimarisi oluşturulmuştur. Geleceğe yönelim bölümü bu mimari çerçevesinde yapılandırılmış olup planlamada yer alan amaç, hedef ve performans göstergelerine ilişkin özet bilgiler aşağıda yer almaktadır.

### 4.1.Amaçlar ve Hedeflere İlişkin Mimari Stratejik Plan Mimarisi

Strateji geliştirme, geleceğe yönelik “ideal” ve “ortak” bakışı yansıtır. Belirlenen vizyona ulaşmak için durum analizi sonucunda ortaya çıkan ihtiyaçlar çerçevesinde amaçlar ve bu amaçları gerçekleştirmeye yönelik hedefler belirlenir. Belirlenen amaç ve hedeflere ilişkin çalışmalar stratejik planlama ekibinin koordinasyonunda yürütülerek her bir hedef için hedef kartları oluşturulur. Aşağıda yapılan tüm çalışmalar neticesinde elde edilen amaç ve hedeflere ilişkin gösterge kartları verilmiştir.

AMAÇ; 1 (A1)	<ul style="list-style-type: none"><li>• Öğrenciler için fırsat eşitliği sağlanarak eğitim ve öğretime katılımının artırılması ve eğitimini tamamlamaları bir üst öğretime geçmelerinin sağlanması</li></ul>
Hedef 1.1 (H1.1)	<ul style="list-style-type: none"><li>• Kayıt bölgemizde yer alan çocukların okullaşma oranları artırılabilecek ve öğrencilerin uyum ve devamsızlık sorunları giderilecek</li></ul>
Hedef 1.2 (H1.2)	<ul style="list-style-type: none"><li>• Öğrencilerin öğrenme eksikliklerinin giderilmesi ve derslerin farklı öğretim yöntem ve teknikleriyle işlenmesinin sağlanması</li></ul>
AMAÇ; 2 (A2)	<ul style="list-style-type: none"><li>• Tüm bireyler için fırsat eşitliği sağlanarak eğitim ve öğretime katılımının sağlanması</li></ul>
Hedef 2.1 (H2.1)	<ul style="list-style-type: none"><li>• Velilerimizin okulla olan bağının güçlendirilmesi için çalışmalar yürütülecek</li></ul>
AMAÇ; 3 (A3)	<ul style="list-style-type: none"><li>• Öğrencileri milli, manevi değerlerine bağlı, çağın gereklerine uygun bilgi, beceri, tutum ve davranışları kazandırılarak onların çok boyutlu gelişimleri sağlanacaktır.</li></ul>
Hedef 3.1 (H3.1)	<ul style="list-style-type: none"><li>• Öğrencilere evrensel değerler, sağlıklı yaşam, çevre bilinci duyarlılığı kazandırmak</li></ul>
Hedef 3.2 (H3.2)	<ul style="list-style-type: none"><li>• Öğrencilerin sanatsal, kültürel, bilimsel ve sportif faaliyetlere etkin katılımlarının sağlanması</li></ul>
Hedef 3.3 (H3.3)	<ul style="list-style-type: none"><li>• Özel eğitim öğrencilerinin sanatsal, kültürel, bilimsel ve sportif faaliyetlere etkin katılımlarının sağlanması</li></ul>
AMAÇ; 4 (A4)	<ul style="list-style-type: none"><li>• Mevcut personelin tecrübe ve yeterlilikleri dikkate alınarak, iş analizleri ve iş tanımları dâhilinde etkin insan kaynağı planlaması ile eğitim öğretim faaliyetlerinin niteliğinin geliştirilmesi</li></ul>
Hedef 4.1 (H4.1)	<ul style="list-style-type: none"><li>• Okulumuz personelinin mesleki yeterlilikleri ile iş doyumu ve motivasyonları artırılabilecektir.</li></ul>
AMAÇ; 5 (A5)	<ul style="list-style-type: none"><li>• Eğitim ortamlarının fiziki imkânları geliştirilecektir.</li></ul>
Hedef 5.1 (H5.1)	<ul style="list-style-type: none"><li>• Okulun niteliğini arttıracak bina ve fiziki kapasitesi geliştirilecektir.</li></ul>

## 4.2. Amaç-Hedef-Performans Gösterge Kartları

TEMA	ERİŞİM VE EĞİTİM ÖĞRETİME KATILIM								
Amaç 1	Öğrenciler için fırsat eşitliği sağlanarak eğitim ve öğretime katılımının artırılması ve eğitimini tamamlamaları bir üst öğretime geçmelerinin sağlanması								
Hedef 1.1.	Kayıt bölgemizde yer alan çocukların okullaşma oranları artırılacak ve öğrencilerin uyum ve devamsızlık sorunları giderilecek								
Performans Göstergeleri	Hedefe Etkisi*	Başlangıç Değeri**	1. Yıl	2. Yıl	3. yıl	4. Yıl	5. Yıl	İzleme Sıklığı	Rapor Sıklığı
PG 1.1.1 :Kayıt bölgesindeki öğrencilerden okula kayıt yaptıranların oranı (%)	85	% 94	100	100	100	100	100	1 yıl	
PG 1.1.2 :İlkokul birinci sınıf öğrencilerinden en az bir yıl okul öncesi eğitim almış olanların oranı (%) (ilkokul)	85	% 55	60	62	65	67	70	1 yıl	
PG 1.1.3: 20 gün ve üzeri özürsüz devamsızlık yapan öğrenci oranı (%)	80	% 6	% 5	%4	%3	%3	% 3	1 yıl	
PG 1.1.4: 20 gün ve üzeri özürsüz devamsızlık yapan öğrenci oranı (%)	80	% 8	%7	%6	% 5	% 4	% 4	1 yıl	
PG 1.1.5: Okula yeni başlayan öğrencilerden oryantasyon eğitimine katılanların oranı (%)	90	%80	90	92	93	94	95	1 yıl	
<b>Koordinatör Birim</b>	Okul Müdürü, Müdür Yardımcıları								
<b>İş birliği Yapılacak Birimler</b>	Sınıf Öğretmeni, Veli ve Rehber öğretmenler								
<b>Riskler</b>	Öğrencilerin açılacak telafi kuslarına devam etme konusunda devamsızlık yapmaları, Velilerin yeterli bilgi sahibi olmadıkları için bu tür kurslara karşı ön yargılı olmaları. Velilerin öğrencilerin okula uyum sürecini yeterince önemsememeleri								
<b>Stratejiler</b>	S.1. Öğrencilerin uyum sürecine katılımları konusunda veli desteği sağlanacaktır S2. Rehberlik Servisi tarafından uyum döneminde velilere “Okula Uyum” konulu seminer verilecek S3. 10gün ve üzeri özürsüz devamsızlık yapan öğrenci velileri aranarak bilgi edinilecek S4. 10gün ve üzeri özürsüz devamsızlık yapan öğrenci velileriyle Rehberlik Servisi tarafından görüşme yapılacak								
<b>Maliyet Tahmini</b>	8000 tl								
<b>Tespitler</b>	Destekleyici eğitimlerde yazılı ve görsel materyallerin ve teknolojilerin daha çok kullanılması. Uyum sürecinde veli toplantılarına ağırlık vermek								
<b>İhtiyaçlar</b>	Öğrenci eksiklerini belirleme ölçme araçları, öğrenci ders kitapları, devamsızlık listeleri, seminerler.								



TEMA	ERİŞİM VE EĞİTİM ÖĞRETİME KATILIM								
<b>Amaç 1</b>	Öğrenciler için fırsat eşitliği sağlanarak eğitim ve öğretime katılımının artırılması ve eğitimini tamamlamaları bir üst öğretime geçmelerinin sağlanması								
<b>Hedef 1.2.</b>	Öğrencilerin öğrenme eksikliklerinin giderilmesi ve derslerin farklı öğretim yöntem ve teknikleriyle işlenmesinin sağlanması								
Performans Göstergeleri	Hedefe Etkisi*	Başlangıç Değeri**	1. Yıl	2. Yıl	3. yıl	4. Yıl	5. Yıl	İzleme Sıklığı	Rapor Sıklığı
<b>PG 1.1.1.</b> İlkokullarda Yetiştirme Programına (İYEP) dâhil olan öğrencilerin Türkçe dersi kazanımlarına ulaşma oranı (%)	100	85	87	89	91	91	92		
<b>PG 1.1.2.</b> İlkokullarda Yetiştirme Programına dâhil olan öğrencilerin matematik dersi kazanımlarına ulaşma oranı (%)	85	74	75	77	79	85	86		
<b>PG 1.1.3.</b> Okul dışı öğrenme ortamları kapsamında düzenlenen gezi/etkinliklere katılan öğrenci oranı (%)	90	% 24	% 25	%30	% 35	%37	% 39		
<b>Koordinatör Birim</b>	Okul Müdürü, Müdür Yardımcıları								
<b>İş birliği Yapılacak Birimler</b>	Sınıf Öğretmeni, Veli ve Rehber öğretmenler								
<b>Riskler</b>	Öğrencilerin açılacak telafi kurslarına devam etme konusunda devamsızlık yapmaları, Velilerin yeterli bilgi sahibi olmadıkları için bu tür kurslara karşı ön yargılı olmaları. Velilerin öğrencilerin okula uyum sürecini yeterince önemsememeleri								
<b>Stratejiler</b>	S.1. Öğrencilerin Türkçe ve matematik derslerindeki eksikleri tespit edilerek İYEP aracılığıyla akademik yeterliklerinin artırılması sağlanacaktır. S.2. Mobil uygulamalar aracılığıyla öğrencilerin tamamlayıcı ve destekleyici eğitim almaları sağlanacaktır. S.3 İYEP içerikleri öğrencinin hazır bulunuşluk seviyesi dikkate alınarak hazırlanacaktır. S.4 Öğrencilerin devamsızlık nedenleri tespit edilerek devamsızlığa neden olan etmenler giderilecektir.								
<b>Maliyet Tahmini</b>	44000 tl								
<b>Tespitler</b>	Destekleyici eğitimlerde yazılı ve görsel materyallerin ve teknolojilerin daha çok kullanılması.								
<b>İhtiyaçlar</b>	Öğrenci eksiklerini belirleme ölçme araçları, öğrenci ders kitapları, devamsızlık listeleri, seminerler.								

<b>TEMA</b>	<b>ERİŞİM VE EĞİTİM ÖĞRETİME KATILIM</b>								
<b>Amaç 2</b>	Tüm bireyler için fırsat eşitliği sağlanarak eğitim ve öğretime katılımının sağlanması								
<b>Hedef 2.1.</b>	Velilerimizin okulla olan bağının güçlendirilmesi için çalışmalar yürütülecek								
<b>Performans Göstergeleri</b>	<b>Hedefe Etkisi*</b>	<b>Başlangıç Değeri**</b>	<b>1. Yıl</b>	<b>2. Yıl</b>	<b>3. yıl</b>	<b>4. Yıl</b>	<b>5. Yıl</b>	<b>İzleme Sıklığı</b>	<b>Rapor Sıklığı</b>
<b>PG 1.1.1:</b> Hayatboyu öğrenme kapsamında açılan kurslara devam oranı (%) (halk eğitim)	85	85	87	89	91	93	95		
<b>PG 1.1.2:</b> Hayatboyu öğrenme kapsamında açılan kurslara katılan kişi sayısı (sayı) (halkeğitim)	85	4	6	8	10	12	14		
<b>PG 1.1.3:</b> Rehberlik Servisi tarafından velilerde iletişim aletlerinin yerinde kullanımı konusunda yapılan çalışma sayısı (Seminer, proje, broşür vb.)	85	6	7	8	9	10	10		
<b>Koordinatör Birim</b>	Okul Müdürü, Müdür Yardımcıları								
<b>İş birliği Yapılacak Birimler</b>	Sınıf Öğretmeni, Veli ve Rehber öğretmenler								
<b>Riskler</b>	Velilerin yeterli bilgi sahibi olmadıkları için bu tür kurslara karşı ön yargılı olmaları. Devam konusunda istekli olmamaları								
<b>Stratejiler</b>	S.1. Hayat boyu öğrenme kursları hakkında velilerin whatsapp gruplarından dikkatinin çekilmesi S2. Velilerin ilgisini çekebilecek kurslar hakkında Halkeğitim Merkezi ile görüşmeler yapılacak								
<b>Maliyet Tahmini</b>	3000 TL								
<b>Tespitler</b>	Kurslarda yazılı ve görsel materyallerin ve teknolojilerin daha etkili kullanılması.								
<b>İhtiyaçlar</b>	Kursların verileceği ortamı çekici hale getirmek								

TEMA	EĞİTİM VE ÖĞRETİMDE KALİTE								
<b>Amaç 3</b>	Öğrencileri milli, manevi değerlerine bağlı, çağın gereklerine uygun bilgi, beceri, tutum ve davranışları kazandırılarak onların çok boyutlu gelişimleri sağlanacaktır.								
<b>Hedef 3.1.</b>	Öğrencilere evrensel değerler, sağlıklı yaşam, çevre bilinci duyarlılığı kazandırmak								
Performans Göstergeleri	Hedef Etkisi*	Başlangıç Değeri**	1. Yıl	2. Yıl	3. yıl	4. Yıl	5. Yıl	İzleme Sıklığı	Rapor Sıklığı
<b>PG 1.1.1:</b> Öğrenci başına okunan kitap sayısı	85	% 5	%6	% 9	% 11	% 12	%15		
<b>PG 1.1.2:</b> Sağlıklı Yaşam ile ilgili düzenlenen faaliyet sayısı (Eğitim, faaliyet, gezi Proje, vb.)	90	% 4	% 5	% 5	% 6	% 7	% 8		
<b>PG 1.1.3:</b> Toplumsal çevre bilincinin geliştirilmesine yönelik düzenlenen faaliyet sayısı (Eğitim, faaliyet, gezi Proje, vb.)	7	% 7	%8	% 9	% 11	%12	% 15		
<b>PG 1.1.4:</b>									
<b>Koordinatör Birim</b>	Okul müdürü, Müdür yardımcıları, Sınıf öğretmenleri, Rehber öğretmenler								
<b>İş birliği Yapılacak Birimler</b>	Rehberlik Servisi, Emniyet Müdürlüğü Siberay Birimi, İlçe Sağlık İl Müdürlüğü Birimi								
<b>Riskler</b>	Öğrencilere aile de kitap okuma ve sağlıklı beslenme konusunda yeterince rol model olacak kişilerin olmaması.								
<b>Stratejiler</b>	S1 Okul kütüphanesi düzenlenecek, zenginleştirilecek, öğrencilerin kütüphaneden yararlanması sağlanacaktır. S2 Türkçe dersinde ders saatinin bir bölümü okumaya ayrılacak ve okul müdürlüğünce planlanan zamanlarda okuma etkinlikleri düzenlenecektir. S3 Öğrencilere Rehberlik Servisi ve ilgili birimlerce sağlıklı ve dengeli beslenmelerine yönelik bilgilendirme eğitimleri ve etkinlikler yapılacaktır. S4 Öğrencilerin çevre bilincinin artırılmasına yönelik etkinlikler yapılacaktır.								
<b>Maliyet Tahmini</b>	21000 TL								
<b>Tespitler</b>	Yapılan eğitimlere velilerin katılım oranının az olması. Verilen eğitimlerin sadece okulda kalması günlük hayatta uygulanması için velilerin yeterli desteği sağlamaması.								
<b>İhtiyaçlar</b>	Eğitimler için diğer kurumlarla iş birliklerinin yapılması Bilgilendirme için afiş, broşür gibi materyallerin sağlanması ve projelerin geliştirilmesi								

TEMA	EĞİTİM VE ÖĞRETİMDE KALİTE								
<b>Amaç 3</b>	Öğrencileri milli, manevi değerlerine bağlı, çağın gereklerine uygun bilgi, beceri, tutum ve davranışları kazandırılarak onların çok boyutlu gelişimleri sağlanacaktır.								
<b>Hedef 3.2.</b>	Öğrencilerin sanatsal, kültürel, bilimsel ve sportif faaliyetlere etkin katılımlarının sağlanması								
Performans Göstergeleri	Hedefe Etkisi*	Başlangıç Değeri**	1. Yıl	2. Yıl	3. yıl	4. Yıl	5. Yıl	İzleme Sıklığı	Rapor Sıklığı
<b>PG 1.1.1:</b> Sanat, bilim, kültür, spor ve toplum hizmeti alanlarında en az bir faaliyete katılan öğrenci oranı %	90	55	%60	%65	%70	%75	%78		
<b>PG 1.1.2 :</b> Bilim ve sanat merkezleri grup tarama uygulaması yapılan öğrenci oranı (%)	85	24	%26	%28	%30	%30	%32		
<b>PG 1.1. 3:</b> Çeşitli projelere aktif katılan öğrenci sayıları (%)	90	12	13	15	17	17	18		
<b>PG 1.1. 4:</b> Satranç Salonundan yararlanan öğrenci oranı (%)	90	3	%4	% 5	%5	% 6	% 7		
<b>Koordinatör Birim</b>	Okul Müdürü, Müdür Yardımcıları								
<b>İş birliği Yapılacak Birimler</b>	Rehberlik Servisi, Zümre Başkanları, Öğretmenler, Gençlik İl Müdürlüğü, Spor Salonu								
<b>Riskler</b>	Velilerin okul çalışmalarına katılım konusunda isteksizliği Yapılacak sosyal, kültürel ve sportif etkinlikleri için okul fiziki mekanların yetersiz olması								
<b>Stratejiler</b>	S1 Milli manevi ve kültürel değerlerimizi içeren sosyal sorumluluk ve Değerler Eğitimi projeleri yürütülecektir. S2 Öğrencilere yetenek taraması yapılarak ilgili birimlere ve etkinliklere yönlendirilecek S3 Sanatsal, kültürel ve sportif faaliyetlerin artırılması için Okul Çok Amaçlı Salonu etkili kullanılacaktır S4 Okul Sportif faaliyetleri kapsamında her yıl sınıflararası futbol turnuvaları düzenlenecek								
<b>Maliyet Tahmini</b>	16000 TL								
<b>Tespitler</b>	Okul idaresi, rehberlik servisi, öğretmenler koordineli bir şekilde çalışmalı Okul dışında farklı kurumlar ile işbirliği içinde olunmalı İlgi ve yetenek olarak öne çıkan öğrenciler belirlenmeli								
<b>İhtiyaçlar</b>	Fiziki mekan için yeterli alanların oluşturulması Oluşturulacak alanlar için malzeme desteği Diğer kurumlarla işbirliği yapılması								

TEMA	EĞİTİM VE ÖĞRETİMDE KALİTE								
<b>Amaç 3</b>	Öğrencileri milli, manevi değerlerine bağlı, çağın gereklerine uygun bilgi, beceri, tutum ve davranışları kazandırılarak onların çok boyutlu gelişimleri sağlanacaktır.								
<b>Hedef 3.3.</b>	Özel eğitim öğrencilerinin sanatsal, kültürel, bilimsel ve sportif faaliyetlere etkin katılımlarının sağlanması								
Performans Göstergeleri	Hedefe Etkisi*	Başlangıç Değeri**	1. Yıl	2. Yıl	3. yıl	4. Yıl	5. Yıl	İzleme Sıklığı	Rapor Sıklığı
<b>PG 1.1.1:</b> Özel eğitim tanısı almış öğrencilerden sanat, bilim, kültür, spor ve toplum hizmeti alanlarında en az bir faaliyete katılan öğrenci sayısı	85	4	5	6	8	15	20		
<b>Koordinatör Birim</b>	Okul Müdürü, Müdür Yardımcıları								
<b>İş birliği Yapılacak Birimler</b>	Rehberlik Servisi, Zümre Başkanları, Öğretmenler, BEP Birimi, Destek Eğitim Öğretmeni, Rehberlik ve Araştırma Merkezi								
<b>Riskler</b>	Özel eğitim öğrenci velilerinin çocuklarını sosyal, kültürel ve sportif faaliyetlere katılımları konusunda desteklememeleri Yapılacak sosyal, kültürel ve sportif etkinlikleri için okul fiziki mekanlarının yetersiz olması								
<b>Stratejiler</b>	S1 Özel Eğitim öğrencilerini okulda yürütülen projelere dahil etmek S2 Resim, şiir vb konularda yapılan yarışmalarda özel eğitim öğrencilerinin dereceye girmelerini desteklemek S3 Özel Eğitim öğrencilerini okulda veya okul dışında düzenlenecek sosyal, kültürel ve sportif faaliyetlere yönlendirmek S4 Özel Eğitim öğrencilerinin Rehberlik Servisi tarafından bilgilendirilmesi								
<b>Maliyet Tahmini</b>	9000 TL								
<b>Tespitler</b>	Okul idaresi, rehberlik servisi, öğretmenler koordineli bir şekilde çalışmalı Okul dışında farklı kurumlar ile işbirliği içinde olunmalı İlgi ve yetenek olarak öne çıkan özel eğitim öğrencileri belirlenmeli								
<b>İhtiyaçlar</b>	Velilerin bilinçlendirilmesi Fiziki mekan için yeterli alanların oluşturulması Oluşturulacak alanlar için malzeme desteği Diğer kurumlarla işbirliği yapılması								

TEMA	EĞİTİM VE ÖĞRETİMDE KALİTE								
<b>Amaç 4</b>	Mevcut personelin tecrübe ve yeterlilikleri dikkate alınarak, iş analizleri ve iş tanımları dâhilinde etkin insan kaynağı planlaması ile eğitim öğretim faaliyetlerinin niteliğinin geliştirilmesi								
<b>Hedef 4.1.</b>	Okulumuz personelinin mesleki yeterlilikleri ile iş doyumunu ve motivasyonları artırılabacaktır.								
Performans Göstergeleri	Hedefe Etkisi*	Başlangıç Değeri**	1. Yıl	2. Yıl	3. yıl	4. Yıl	5. Yıl	İzleme Sıklığı	Rapor Sıklığı
PG 1.1.1: Ödül alan personel oranı (%)	85	15	%16	%17	%19	%20	%21		
PG 1.1.2: Lisansüstü eğitimini tamamlayan personel sayısı (%)	85	10	11	12	12	13	15		
PG 1.1.3: Proje yürüten öğretmen oranı (%)	85	20	21	23	24	25	25		
PG 1.1.3: Mesleki gelişim faaliyetlerine katılan öğretmen oranı (%)	85	80	85	87	88	89	100		
PG 1.1.4: Eba'yı aktif kullanan öğretmen oranı (%)	85	90	93	94	97	98	100		
PG 1.1.5: Web 2.0 Araçları konusunda yetkin öğretmen oranı 8%)	85	85	90	95	96	98	99		
<b>Koordinatör Birim</b>	Okul Müdürü, Müdür Yardımcıları								
<b>İş birliği Yapılacak Birimler</b>	Rehberlik Servisi, Zümre Başkanları, Öğretmenler								
<b>Riskler</b>	Öğretmenlerin lisans üstü eğitim yaparak kendilerini geliştirmek konusunda isteksizliği Eba'yı aktif kullanma oranlarının düşük olması								
<b>Stratejiler</b>	S1 Personel Memnuniyet Anket sonuçları dikkate alınarak personelin isteklerinin dikkate alınması S2 Web 2 araçlarına yönelik öğretmen yeterliliklerinin artırılması sağlanacaktır S3 Öğretmenlerin ihtiyaçları doğrultusunda hizmetiçi eğitim almaları konusunda gerekli çalışmalar yapılacaktır. S4 Öğretmenlerin Eba'yı etkin kullanmaları konusunda özendirici çalışmalar yapılacaktır S5 Öğretmenlerin iş doyumunu ve motivasyonlarını artırıcı sosyal ve kültürel faaliyetler düzenlenecektir								
<b>Maliyet Tahmini</b>	29000 TL								
<b>Tespitler</b>	Personel arasında çeşitli etkinlikler ile iletişim yolu açık tutulmalı Personeli özendirici çalışmalar planlanmalı Adil ödül sistemi olmalı								
<b>İhtiyaçlar</b>	Personel ihtiyaçlarının ölçme aracı ile belirlenmesi İletişime açık personelin olması								

TEMA	KURUMSAL KAPASİTE								
AMAÇ 5	Eğitim ortamlarının fiziki imkânları geliştirilecektir.								
Hedef 5.1.	Okulun niteliğini arttıracak bina ve fiziki kapasitesi geliştirilecektir.								
Performans Göstergeleri	Hedefe Etkisi*	Başlangıç Değeri**	1. Yıl	2. Yıl	3. yıl	4. Yıl	5. Yıl	İzleme Sıklığı	Rapor Sıklığı
PG 1.1.1; İyileştirilen fiziki mekân (derslikler, spor salonu, kütüphaneler, atölyeler vb.) sayısı.	100	50	%50	%55	%60	%90	% 99		
Koordinatör Birim	Okul Müdürü								
İş birliği Yapılacak Birimler	Belediyeler, Kamu idareleri, Malmüdürlüğü								
Riskler	Belirlenen eksiklikler için yeterli bütçenin olmaması Yapılacak fiziki mekanlar için okullarda yeterli alanın olmaması								
Stratejiler	S1 Fiziki mekânların iyileştirilmesi için kamu idareleri, belediyeler ve işverenlerle iş birlikleri yapılacaktır. S2 Atölye ve laboratuvarların iyileştirilmesi için sektör ile iş birlikleri yapılacaktır.								
Maliyet Tahmini	255000 TL								
Tespitler	İş birliği yapılacak birimlerden olumlu geri dönüşlerin olmaması Maliyet konusunda yeterli parasal kaynakların olmaması								
İhtiyaçlar	Fiziki mekan için yeterli alanların oluşturulması Oluşturulacak alanlar için malzeme desteği								

## 5. MALİYETLENDİRME

Tahmini Kaynaklar Analizinden yararlanılarak kurumunuzun 5 yıllık hedeflerine ulaşılabilmesi için planlanan faaliyetlerin Tahmini Maliyet Analizi yapılmıştır.

Tablo 46. Tahmini Maliyet Tablosu

Amaç-Hedef	2024	2025	2026	2027	2028	Toplam Maliyet
Hedef1.1	1000 TL	1200 TL	1400 TL	1600 TL	1800 TL	7000 TL
Hedef2.1	3000 TL	4000 TL	5000 TL	6000 TL	7000 TL	25000 TL
Hedef2.2	3000 TL	4000 TL	5000 TL	6000 TL	7000 TL	25000 TL
Hedef3.1	2000 TL	3000 TL	4000 TL	5000 TL	6000 TL	20000 TL
Hedef3.2	5000 TL	6000 TL	7000 TL	8000 TL	9000 TL	35000 TL
Genel Yönetim Giderleri (%20)	10000 TL	15000 TL	20000 TL	25000 TL	30000 TL	110000 TL
<b>TOPLAM</b>	<b>24000 TL</b>	<b>33200 TL</b>	<b>42400 TL</b>	<b>51600 TL</b>	<b>60800 TL</b>	<b>212000 TL</b>



## 6. İZLEME VE DEĞERLENDİRME

Kurumumuz Stratejik Planı izleme ve değerlendirme çalışmalarında 5 yıllık Stratejik Planın izlenmesi ve 1 yıllık gelişim planının izlenmesi olarak ikili bir ayrıma gidilecektir.

6 aylık sürelerde Okul Müdürüne rapor hazırlanacak ve değerlendirme toplantısı düzenlenecektir. İzleme-değerlendirme raporu, istenildiğinde İlçe Milli Eğitim Müdürlüğüne gönderilecektir. Stratejik planın izlenmesinde 6 aylık dönemlerde izleme yapılacak denetim birimleri, il ve ilçe millî eğitim müdürlüğü ve Bakanlık denetim ve kontrollerine hazır halde tutulacaktır.

Yıllık planın uygulanmasında yürütme ekipleri ve eylem sorumlularıyla aylık ilerleme toplantıları yapılacaktır. Toplantıda bir önceki ayda yapılanlar ve bir sonraki ayda yapılacaklar görüşülüp karara bağlanacaktır.

# 7. EKLER

## Ek-1 Paydaş Anketleri

### ÖĞRENCİ MEMNUNİYETİ ANKETİ

Sizlere daha kaliteli hizmet verebilmek için okuldaki uygulamalarla ilgili görüşlerinize ihtiyaç duyulmaktadır. Tüm soruları eksiksiz ve samimiyetle doldurmanızı rica eder, katkılarınız için teşekkür ederiz.

Gazipaşa İlkokulu

2.Sınıf		3.Sınıf		4.Sınıf	
---------	--	---------	--	---------	--

#### 2.CİNSİYETİNİZ

Aşağıda okulumuzla ilgili oluşan 24 maddeden oluşan yargılar verilmiştir. Bunları dikkatlice okumanızı ve "Evet" ya da "Hayır" seçeneklerinden size uygun olan birini x şeklinde işaretleyerek belirtmenizi rica ederiz. Anketin geçerli olabilmesi için 24 maddeyi de doldurmanız gerekmektedir.

ANKET SORULARI		EVET	HAYIR
1	Öğretmenlerimle ihtiyaç duyduğumda rahatlıkla görüşebilirim.		
2	Okul müdürü ile ihtiyaç duyduğumda rahatlıkla görüşebilirim.		
3	Okul idaresine ihtiyaç duyduğumda rahatlıkla ulaşabilirim.		
4	Okul kütüphanesinden yeterli düzeyde yararlanabiliyorum.		
5	Okulun rehberlik servisinden yeterli düzeyde yararlanabiliyorum.		
6	Öğretmenlerime ilettiğim sorunların çözümüne gayret gösterilir.		
7	Okul yönetimine ilettiğim sorunların çözümüne gayret gösterilir.		
8	Okulda kendimi güvende hissediyorum.		
9	Derslerin içeriği benim ilgimi çekecek şekilde düzenlenmiştir.		
10	Derslerin işlenişinde farklı yöntemler kullanılmaktadır.		
11	Anlamadığım bir şeyi öğretmenlerime rahatlıkla sorabiliyorum.		
12	Ders araları (teneffüsler) zaman açısından yeterli.		
13	Okul binası ve diğer fiziki mekanlar (spor salonu, okul bahçesi vb.)yeterlidir.		
14	Okulun içi ve dışı temizdir.		
15	Sınıflarımız ders işlemeye uygundur.		
16	Okul kantininde görevli kişiler öğrenciye güler yüzlü ve nazik davranmaktadır.		
17	Okul kantininde satılan malzemeler kaliteli ve güvenilirdir.		
18	Okulumuzda yeteri miktarda sosyal,kültürel faaliyetler düzenlenmektedir.		

19	Düzenlenen sosyal ve kültürel faaliyetlere seveerek katılıyorum.		
20	Okulum sahip olduğum yetenekleri geliştirme imkanları sağlar.		
21	Okulda öğrenci istekleri ve yetenekleri esas alınarak eğitici kol ve bu kollara alınacak öğrenciler belirlenir.		
22	Öğrenci başarılarının değerlendirilmesi ( Not verme, Karne vb.) yapılırken objektif davranılır.		
23	Okulda öğrencilerle milli ve manevi değerler kazandırılmaktadır. Türkiye Cumhuriyetinin bir ferdi olmaktan gurur duyuyorum.		
24	Okulda öğrencilere temel ahlaki değerler (doğruluk,dürüstlük, yardımseverlik vb.) kazandırılmaktadır.		

Okulumuzda en çok neleri seviyorsunuz?

Okulumuzda neleri değiştirmek isterdiniz?

Katkılarınız için teşekkür ederiz.

### VELİ MEMNUNİYET ANKETİ

Sizlere daha kaliteli hizmet verebilmek için okuldaki uygulamalarla ilgili görüşlerinize ihtiyaç duyulmaktadır. Tüm soruları eksiksiz ve samimiyetle doldurmanızı rica eder, katkılarınız için teşekkür ederiz.

Anketinizin geçerli olabilmesi için 31 maddeyi de eksiksiz doldurmanız gereklidir.

ANKET SORULARI		EVET	HAYIR
1	İhtiyaç duyduğumda okul yöneticileri ile rahatlıkla konuşabiliyorum.		
2	İhtiyaç duyduğumda okul öğretmenleri ile rahatlıkla konuşabiliyorum.		
3	Okulun diğer personeli ( memur, hizmetli, kantin görevlisi vb.) bize saygılı, nazik ve güler yüzlü davranırlar.		
4	Veli açısından bilinmesi gereken bilgiler zamanında ilan edilir.		
5	Okuldan, ihtiyacım olan konularda rehberlik hizmeti almaktayım.		
6	Okulda tüm duyurular velilere zamanında iletilir.		

7	Sınıf öğretmenimizin düzenli sınıf veli toplantıları yaparak çocuklarımız ve okulla ilgili bilgilendirmelerde bulunur.		
8	Okul ile ilgili istek ve şikayetlerimi okula iletebiliyorum.		
9	Okula ilettiğim istek ve şikayetlerim dikkate alınıyor.		
10	Öğrencim yeterli rehberlik hizmeti alabilmektedir.		
11	Öğrencilere okuldan mezun olduktan sonra gidebilecekleri bir üst eğitim kurumu hakkında yönlendirme yapılmaktadır.		
12	İhtiyaç duyduğum zaman rehberlik hizmetinden faydalanabilmekteyim.		
13	Okulda güvenlik önlemleri alınmaktadır.		
14	Okulda yangın ve doğal afetlere (deprem, sel vb.) karşı güvenlik önlemleri alınır.		
15	Veli temsilcileri tüm velileri temsil edebilmektedir.		
16	Okulda bizleri ilgilendiren kararlarda görüşlerimiz dikkate alınır.		
17	Öğrenci devamsızlık bilgilerine rahatlıkla ulaşabiliyorum.		
18	Öğrencimin notlarını rahatlıkla takip edebiliyorum.		
19	Öğrenci işleri ile ilgili belgeler (nakil, karne, mezuniyet belgesi vb.) zamanında düzenlenir.		
20	Çocuğumuz sınıfta görüş ve önerilerini rahatlıkla dile getirebiliyor.		
21	Sınıfımızı fiziksel olarak yeterli buluyorum.		
22	Çocuğuma sınıfta öğrenmesi için eşit fırsatlar tanınır.		
23	Bu sınıfta bulunmaktan dolayı çocuğum mutludur.		
24	Teneffüs süreleri yeterlidir.		
25	Okul her zaman temiz ve bakımlıdır.		
26	Okul öğrencilerin sağlığı, gelişimi açısından uygun fiziki ortama sahiptir.(rutubetsiz, havalandırılmalı, geniş, ferah vs...)		
27	Okul kantininde satılan malzemeler temiz ve sağlıklıdır.		
28	Okuldaki sosyal etkinlikler öğrencimin yeteneklerini geliştirecek şekilde düzenlenmektedir.		

29	Okulda öğrencimin farkında olmadığım yetenekleri ortaya çıktı.		
30	Öğrenci başarıları değerlendirilirken tarafsız davranıldığını düşünüyorum.		
31	Öğrencinin okulda ki başarıları ödüllendirilir.		

## OKUL ÇALIŞANLARI MEMNUNİYETİ ANKETİ

Değerli çalışanımız, okulumuzun sizlere daha kaliteli hizmet verebilmesi için okuldaki uygulamalarla ilgili görüşlerinize ihtiyaç duyulmaktadır. Tüm soruları eksiksiz ve samimiyetle doldurmanızı rica eder, katkılarınız için teşekkür ederiz.

GAZİPAŞA İLKOKULU

Aşağıdaki seçeneklerden size uygun olanını işaretleyiniz.

1) KONUMUNUZ	Yönetici ( )	Öğretmen ( )	Diğer ( )	CİNSİYETİNİZ Erkek ( )	
Bayan ( )					
2) YAŞINIZ	18-25 ( )	26-35 ( )	35-42 ( )	42-49 ( )	50 VE + ( )
3) EĞİTİM DURUMUNUZ	İköğretim ( )	Ortaöğretim ( )	Yüksekokul ( )	Fakülte (lisans) ( )	Yüksek Lisans ( )
4) Kaç Yıldır Bu Kurumdasınız?	0-5 Yıl ( )	6-10 ( )	11-15 Yıl ( )	16 ve + ( )	

Aşağıda okulumuzla ilgili 49 maddeden oluşan yargılar verilmiştir. Bunları dikkatlice okumanızı ve "Tam" "Çok", "Orta", "Az", "Hiç", seçeneklerinden size uygun olan birini **x şeklinde** işaretleyerek belirtmenizi rica ederiz. Anketinizin geçerli olabilmesi için 49 maddeyi de doldurmanız gereklidir. olması için 49 maddeyi de doldurmanız gerekmektedir.

### ANKET SORULARI

		TAM 5	ÇOK 4	ORTA 3	AZ 2	HİÇ 1
<b>a) Kariyer Geliştirme</b>						
1	Yöneticiler, çalışanlara yeterince rehberlik yapmaktadırlar.					
2	Çalışanların niteliklerinin artırılması için, seminer, kurslar vb. düzenlenmektedir.					
3	Çalıştığım okul bana kendimi geliştirme imkanı tanımaktadır					
4	Yöneticiler, çalışanların mesleklerinde gelişmeleri için gerekli desteği verir (HİE'lere katılımlarda, yüksek lisans yapmada vs...)					
5	Çalışanlara yönelik düzenli hizmetiçi eğitim faaliyetlere katılımı sağlanır.					
<b>b) İletişim</b>						
6	Okul yöneticileri ile sağlıklı iletişim kurabiliyorum.					

7	Okulda, öğretmenler ile sağlıklı iletişim kurabiliyorum.					
8	Okulda, diğer çalışanlar ile sağlıklı iletişim kurabiliyorum.					
9	Toplantılar yapılarak, çalışanlar bilgilendirilmektedir.					
10	Kuruma ait duyurular tüm personele zamanında iletilmektedir.					
<b>c) Yetkilendirme</b>		<b>TAM</b> 5	<b>ÇOK</b> 4	<b>ORTA</b> 3	<b>AZ</b> 2	<b>HİÇ</b> 1
11	Okulda işimle ilgili inisiyatif kullanma olanağına sahibim.					
12	Çalışanlara, görevleri ile ilgili kararlar almada yetki ve sorumluluk verilmektedir.					
<b>d) Eşitliği</b>		<b>TAM</b> 5	<b>ÇOK</b> 4	<b>ORTA</b> 3	<b>AZ</b> 2	<b>HİÇ</b> 1
13	Okulumuzda, çalışanlar arasında her türlü fırsat eşitliği sağlanmaktadır.					
14	Okulumuzda çalışanlara yaptıkları işlerde destek olunarak işlerini başarma fırsatı sağlanmaktadır					
15	Okulda bilgi ve becerilerimi sergileme olanağına sahibim					
<b>e) Kararlara Katılım</b>		<b>TAM</b> 5	<b>ÇOK</b> 4	<b>ORTA</b> 3	<b>AZ</b> 2	<b>HİÇ</b> 1
16	Okulumuzla çalışanlarla ilgili kararlar, çalışanların katılımıyla demokratik bir şekilde alınır.					
17	Yöneticiler, işle ilgili kararlarda çalışanların görüşlerini almaktadırlar.					
18	Okulda çalışanların dile getirdiği şikayet ve öneriler dikkate alınmaktadır					
<b>f) Yönetimden Memnuniyet</b>		<b>TAM</b> 5	<b>ÇOK</b> 4	<b>ORTA</b> 3	<b>AZ</b> 2	<b>HİÇ</b> 1
19	Okulun yönetiminden genel olarak memnunum.					
20	Okul yönetimi görevimi yerine getirmede bana destek oluyor.					
<b>g) Takdir-Tanıma Sistemi</b>		<b>TAM</b> 5	<b>ÇOK</b> 4	<b>ORTA</b> 3	<b>AZ</b> 2	<b>HİÇ</b> 1
21	Yöneticiler, ödüllendirilecek personeli belirlemede adil, tarafsız ve objektif davranmaktadır.					
22	Okul yöneticisi, iyi performans gösteren personeli (veya ekibi) aylıkla ödül, takdir, teşekkür vs ile ödüllendirir.					
23	Yöneticiler, iyi performans gösteren personeli/ekibi, öğretmenler kurulu toplantılarında, törenlerde vb. duyurarak takdir eder.					
24	Okulda yapılan olumlu işler takdir edilir.					
<b>h) Performans Değerlendirme Sistemi</b>		<b>TAM</b> 5	<b>ÇOK</b> 4	<b>ORTA</b> 3	<b>AZ</b> 2	<b>HİÇ</b> 1
25	Yöneticinin çalışanları değerlendirirken kullandığı kriterler çalışanlara duyurulur.					
26	Bireysel performans değerlendirmesi adil, tarafsız ve objektif olarak yapılmaktadır					
27	Yöneticiler, çalışanların performansını etkileyen sebepleri araştırmaktadır.					

28	Yöneticiler, çalışanların performanslarını yükseltmek için gerekli önlemleri alır.					
29	Okulumuz, çalışanları için hedefler belirlenmekte ve hedeflere ilişkin performansları değerlendirilmektedir					
30	Her türlü ödüllendirme ve terfilerde bireysel performans değerlendirme sonuçları esas alınmaktadır					
<b>i) Okulun Vizyon, Misyon ve Değerlerine ilişkin Algılama</b>		<b>TAM</b> 5	<b>ÇOK</b> 4	<b>ORTA</b> 3	<b>AZ</b> 2	<b>HİÇ</b> 1
31	Okulumuzun değerleri, misyonu, vizyonu, politika ve stratejisi tüm çalışanların katılımıyla birlikte belirlenmektedir.					
32	Okulumuzun değerlerini, misyonu, vizyonu biliyorum.					
33	Okulumuzun değerlerini, misyonu, vizyonu benimsiyorum					
34	Okulumun temel politikasını ve önemli stratejilerini biliyorum.					
35	Okulun insan kaynakları yönetimi politika strateji ve uygulamalarını benimsiyorum.					
<b>j) Destek (moral, motivasyon, kariyer, ekipman, vb.)</b>		<b>TAM</b> 5	<b>ÇOK</b> 4	<b>ORTA</b> 3	<b>AZ</b> 2	<b>HİÇ</b> 1
36	Yöneticilerimiz, okulda birlikte çalışmayı (takım çalışmasını) destekler.					
37	Yöneticiler, çalışanların değişim yaratacak fikirleri desteklenmektedir					
<b>k) Okulda Bulunan Araç- Gereçler</b>		<b>TAM</b> 5	<b>ÇOK</b> 4	<b>ORTA</b> 3	<b>AZ</b> 2	<b>HİÇ</b> 1
38	Okul teknik araç ve gereç yönünden yeterli donanıma sahiptir.					
39	Okulumuz çalışanlarına internet, bilgisayar, fotokopi vb. teknolojik imkanlar sunulmaktadır					
40	Okulda ihtiyaç duyduğum malzemeye zamanında ulaşabilirim (renkli tebeşir, fotokopi vs...)					
41	Okulda çalışanlara, sınıflara/bürolara yapılan araç gereç dağıtımında eşitlik ilkesi uygulanır.					
42	Okulda görevimi yerine getirebilmem için yeterli ders araç gereci bulabiliyorum.					
43	Ders Çalışma ortamının teknik araç, gereç ve büro ortamı yönünden yeterliliği sağlanmıştır.					
<b>L) Okul/ Kurum Ortamı</b>		<b>TAM</b> 5	<b>ÇOK</b> 4	<b>ORTA</b> 3	<b>AZ</b> 2	<b>HİÇ</b> 1
44	Okulumuz çalışanlarına öğretmenler odası, sigara içme odası, temiz ve bakımlı tuvaletler, çay vb. içecek maddeleri içebilme ortamı, kantin...vb. imkanlar sunulmaktadır.					
45	Okulda güvenlik hizmetleri yeterlidir.					
<b>m) Çalışana Okul Tarafından Sağlanması Gereken Hizmetler</b>		<b>TAM</b> 5	<b>ÇOK</b> 4	<b>ORTA</b> 3	<b>AZ</b> 2	<b>HİÇ</b> 1
46	Çalışanlara yönelik sosyal ve kültürel faaliyetler düzenlenir.					
47	Öğretmenlere sağlanan sosyal tesis ve hizmetler yeterlidir					
48	Okulda sağlık hizmetlerine yönelik işlemlere gereken özen gösterilerek yapılmaktadır(sevk, rapor, fatura vb.)					
49	Öğretmen olarak bizlere sağlanan diğer maddi ve maddi olmayan olanaklar yeterlidir					
Okulumuzda en çok neleri seviyorsunuz?						

**Okulumuzda neleri deęiřtirmek isterdiniz?**

**Katkılarınız için teřekkür ederiz.**